

北洋海軍章程總目

船制

戰船 守船 練船 運船 附提標官弁

附船上差缺

官制

升擢

戰官升擢 藝官升擢 弁目升擢

考校

招考學生 考校官弁 招考練勇 考升水手
考升砲目 考充各色當差兵匠

俸餉

官弁俸銀 兵匠錢糧 船上差缺薪糧 官弁老病俸
兵丁加賞 行船公費 醫藥費 酬應公費

卹賞

陣亡 病故

儀制

冠服 相見儀注 國樂 軍樂 王命旗牌 印信

鈐制

軍規

簡閱

武備

船身機器軍械

國旗

將旗

通語旗

金鼓

水師後路各局

北洋海軍章程

船制

戰船

守船

練船

運船

附提標官弁

查海軍戰艦以鐵甲爲最快船次之蚊礮船爲守口之用魚雷艇爲輔助戰守各船之用至教練員弁兵丁須有練船轉輸餉械須有運船偵探敵情須有信船皆所以輔戰船之用者缺一不可今北洋舊有及新購到者計鎮遠定遠鐵甲二艘濟遠致遠靖遠經遠來遠超勇揚威快船七艘鎮中鎮邊鎮東鎮西鎮南鎮北蚊礮船六艘魚雷艇六艘

威遠康濟敏捷練船三艘利運運船一艘海軍一
枝局勢畧具然參稽歐洲各國水師之制戰艦猶
嫌其少運船太單測量探信各船皆未備似尙未
足云成軍目前庫藏支絀固難遽議添購而規畫
遠久造端不可不宏擬俟庫款稍充再添大快船
一艘淺水快船四艘魚雷快船二艘庶戰艦可敷
用另添魚雷艇六艘練船一艘運船一艘軍火船
一艘測量船一艘信船一艘合之原有者共得戰
艦十六艘雷艇十二艘守船六艘練運等船八艘

共大小四十二艘以之防守遼渤救援他處庶足以壯聲威而資調遣今姑就現有之船艦現用之人數分戰守練運四項訂明船制等第員弁兵匠數目俾有稽考

--	--	--



≡

戰艦

鎮遠鋼面鐵甲厚十四英寸

機器實馬力六千匹

用人三百二十九員名

委總兵管帶

設副管駕一員

遊擊充

幫帶大副一員

都司充

駕駛大副一員

以下俱守備充

魚雷大副一員

槍礮大副一員

礮務二副二員

船械三副一員

以下俱千總充

舢板三副一員

正礮弁一員

以下俱把總充

正巡查一員

水手總頭目一員

副礮弁四員

以下俱經制外委充

副巡查一員

總管輪一員

管輪遊擊充

大管輪二員

管輪都司充

二等管輪二員

管輪守備充

三等管輪三員

管輪千總充

魚雷管輪二員

以下俱管輪把總充

艙面管輪三員

水手正頭目八名

以下兵匠

水手副頭目十名

一等水手四十名

二等水手五十名

三等水手五十名

一等管旗一名

二等管旗五名

魚雷頭目三名

一等升火頭目六名

一等升火二十四名

二等升火二十四名

三等升火十二名

一等管艙一名

二等管艙一名

一等管油六名

三等管油十二名

管傢具三名

一等管汽九名

油漆匠一名

帆匠一名

木匠頭目一名

一等木匠三名

電燈匠一名

鍋爐匠一名

鐵匠一名

銅匠一名

洋槍匠一名

魚雷匠二名

夫役十六名

二等文案兼支應委官一員

以下差缺

三等文案兼支應委官一員

二等醫官一員

管病房司事一名

教習無定額

學生無定額

--	--	--

定遠鋼面鐵甲厚十四英寸

機器實馬力六千匹

用人三百二十九員名

委總兵管帶

設副管駕一員

遊擊充

幫帶大副一員

都司充

駕駛大副一員

以下俱守備充

魚雷大副一員

槍礮大副一員

礮務二副二員

船械三副一員

以下俱千總充

舳板三副一員

正礮弁一員

以下俱把總充

正巡查一員

水手總頭目一員

副礮弁四員

以下俱經制外委充

副巡查一員

總管輪一員

管輪遊擊充

大管輪二員

管輪都司充

二等管輪二員

管輪守備充

三等管輪三員

管輪千總充

魚雷管輪二員

以下俱管輪把總充

艙面管輪三員

水手正頭目八名

以下兵匠

水手副頭目十名

一等水手四十名

二等水手五十名

三等水手五十名

一等管旗一名

二等管旗五名

魚雷頭目三名

一等升火頭目六名

一等升火二十四名

二等升火二十四名

三等升火十二名

一等管艙一名

二等管艙一名

一等管油六名

三等管油十二名

管傢具三名

一等管汽九名

油漆匠一名

帆匠一名

木匠頭目一名

一等木匠三名

電燈匠一名

鍋爐匠一名

鐵匠一名

銅匠一名

洋槍匠一名

魚雷匠二名

夫役十六名

二等文案兼支應委官一員

以下差缺

三等文案兼支應委官一員

二等醫官一員

管病房司事一名

教習無定額

學生無定額

--	--	--

致遠鋼板快船穹面厚二寸至四寸

機器實馬力七千五百匹

用人二百二員名

委副將管帶

設幫帶大副一員

都司充

魚雷大副一員

以下俱守備充

駕駛二副一員

槍礮二副一員

船械三副一員

以下俱千總充

舢板三副一員

正礮弁一員

以下俱把總充

水手總頭目一員

副礮弁三員

以下俱經制外委充

巡查一員

總管輪一員

管輪都司充

大管輪二員

管輪守備充

二等管輪二員

管輪千總充

三等管輪二員

管輪把總充

水手正頭目八名

以下兵匠

水手副頭目八名

一等水手二十名

二等水手三十名

三等水手三十名

一等管旗一名

二等管旗三名

魚雷頭目二名

一等升火十六名

二等升火十六名

三等升火六名

二等管艙一名

一等管油六名

三等管油六名

一等管汽六名

油漆匠一名

木匠頭目一名

二等木匠二名

電燈匠一名

鍋爐匠一名

洋槍匠一名

魚雷匠二名

夫役十二名

三等文案兼支應委官一員

以下差缺

三等醫官一員

教習無定額

學生無定額

濟遠快船穹面鐵甲厚十英寸

機器實馬力二千八百匹

用人二百二員名

委副將管帶

設幫帶大副一員

都司充

魚雷大副一員

以下俱守備充

駕駛二副一員

槍礮二副一員

船械三副一員

以下俱千總充

舳板三副一員

正礮弁一員

以下俱把總充

水手總頭目一員

副礮弁三員

以下俱經制外委充

巡查一員

總管輪一員

管輪都司充

大管輪二員

管輪守備充

二等管輪二員

管輪千總充

三等管輪二員

管輪把總充

水手正頭目八名

以下兵匠

水手副頭目八名

一等水手二十名

二等水手三十名

三等水手三十名

一等管旗一名

二等管旗二名

魚雷頭目二名

一等升火十六名

二等升火十六名

三等升火六名

二等管艙一名

一等管油六名

三等管油六名

一等管汽六名

油漆匠一名

木匠頭目一名

二等木匠二名

電燈匠一名

鍋爐匠一名

洋槍匠一名

魚雷匠二名

夫役十二名

三等文案兼支應委官一員

以下差缺

三等醫官一員

教習無定額

學生無定額

--	--	--

靖遠鋼板快船穹面厚二寸至四寸

機器實馬力七千五百匹

用人二百二員名

委副將管帶

設幫帶大副一員

都司充

魚雷大副一員

以下俱守備充

駕駛二副一員

槍礮二副一員

船械三副一員

以下俱千總充

一册

舳板三副一員

正礮弁一員

以下俱把總充

水手總頭目一員

副礮弁三員

以下俱經制外委充

巡查一員

總管輪一員

管輪都司充

大管輪二員

管輪守備充

二等管輪二員

管輪千總充

三等管輪二員

管輪把總充

水手正頭目八名

以下兵匠

水手副頭目八名

一等水手二十名

二等水手三十名

三等水手三十名

一等管旗一名

二等管旗三名

魚雷頭目二名

一等升火十六名

二等升火十六名

三等升火六名

二等管艙一名

一等管油六名

三等管油六名

一等管汽六名

油漆匠一名

木匠頭目一名

二等木匠二名

電燈匠一名

鍋爐匠一名

洋槍匠一名

魚雷匠二名

夫役十二名

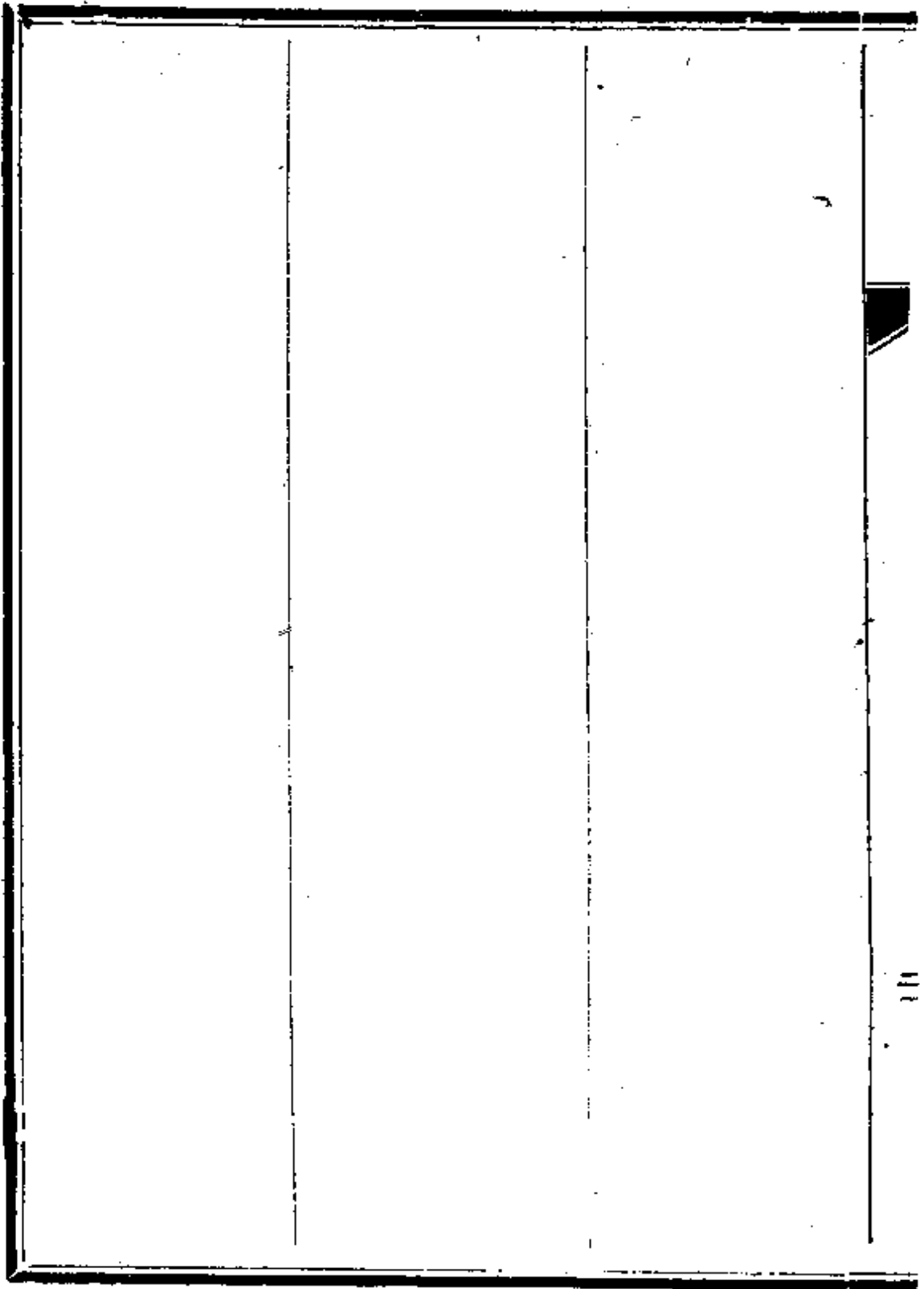
三等文案兼支應委官一員

以下差缺

三等醫官一員

教習無定額

學生無定額



經遠鋼板快船穹面厚二寸鐵甲厚英尺九寸半

機器實馬力五千匹

用人二百二員名

委副將管帶

設幫帶大副一員

都司充

魚雷大副一員

以下俱守備充

駕駛二副一員

槍礮二副一員

船械三副一員

以下俱千總充

舳板三副一員

正礮弁一員

以下俱把總充

水手總頭目一員

副礮弁三員

以下俱經制外委充

巡查一員

總管輪一員

管輪都司充

大管輪二員

管輪守備充

二等管輪二員

管輪千總充

三等管輪二員

管輪把總充

水手正頭目八名

以下兵匠

水手副頭目八名

一等水手二十名

二等水手三十名

三等水手三十名

一等管旗一名

二等管旗二名

魚雷頭目二名

一等升火十六名

二等升火十六名

三等升火六名

二等管艙一名

一等管油六名

三等管油六名

一等管汽六名

油漆匠一名

木匠頭目一名

二等木匠二名

電燈匠一名

鍋爐匠一名

洋槍匠一名

魚雷匠二名

夫役十二名

三等文案兼支應委官一員

以下差缺

三等醫官一員

教習無定額

學生無定額

--	--	--	--

1111

來遠鋼板快船穹面厚二寸鐵甲厚英尺九寸半

機器實馬力五千匹

用人二百二員名

委副將管帶

設幫帶大副一員

都司充

魚雷大副一員

以下俱守備充

駕駛二副一員

槍礮二副一員

船械三副一員

以下俱千總充

舳板三副一員

正礮弁一員

以下俱把總充

水手總頭目一員

副礮弁三員

以下俱經制外委充

巡查一員

總管輪一員

管輪都司充

大管輪二員

管輪守備充

二等管輪二員

管輪千總充

三等管輪二員

管輪把總充

水手正頭目八名

以下兵匠

水手副頭目八名

一等水手二十名

二等水手三十名

三等水手三十名

一等管旗一名

二等管旗三名

魚雷頭目二名

一等升火十六名

二等升火十六名

三等升火六名

二等管艙一名

一等管油六名

三等管油六名

一等管汽六名

油漆匠一名

木匠頭目一名

二等木匠二名

電燈匠一名

鍋爐匠一名

洋槍匠一名

魚雷匠二名

夫役十二名

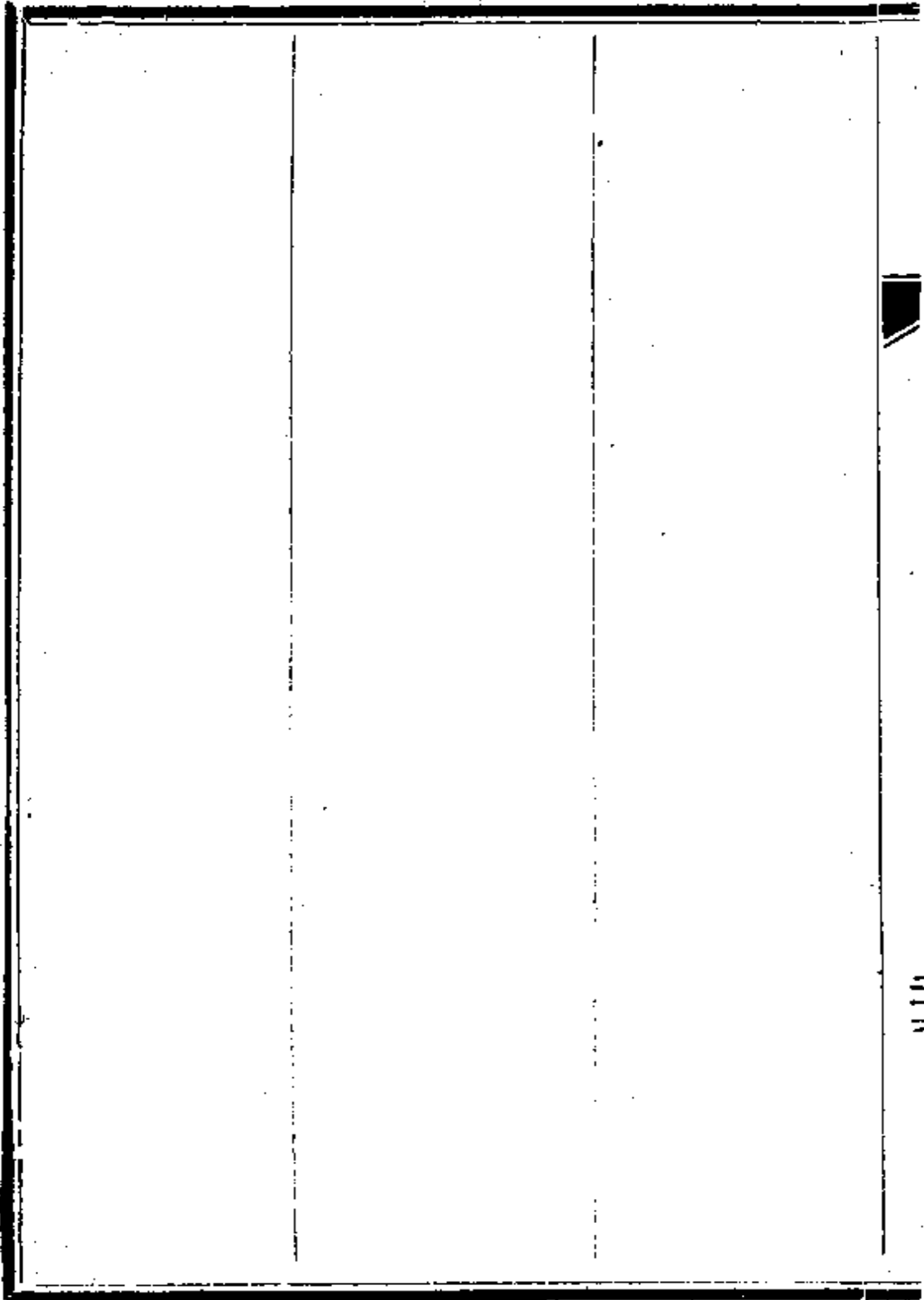
三等文案兼支應委官一員

以下差缺

三等醫官一員

教習無定額

學生無定額



--	--	--



1111

超勇快船木身外包鋼板

機器實馬力二千四百匹

用人一百三十七員名

委叅將管帶

設幫帶大副一員

守備充

駕駛二副一員

千總充

船械三副一員

以下俱把總充

正礮弁一員

副礮弁一員

經制外委充

總管輪一員

管輪都司充

大管輪一員

管輪守備充

二等管輪二員

管輪千總充

三等管輪一員

管輪把總充

水手正頭目八名

以下兵匠

水手副頭目四名

一等水手二十名

二等水手二十名

三等水手二十名

一等管旗一名

二等管旗二名

一等管油一名

一等管汽一名

一等升火頭目一名

二等升火頭目三名

一等升火十五名

二等升火十名

三等升火二名

木匠頭目一名

二等木匠二名

鍋爐匠一名

鐵匠一名

銅匠一名

夫役十名

三等文案兼支應委官一員

以下差缺

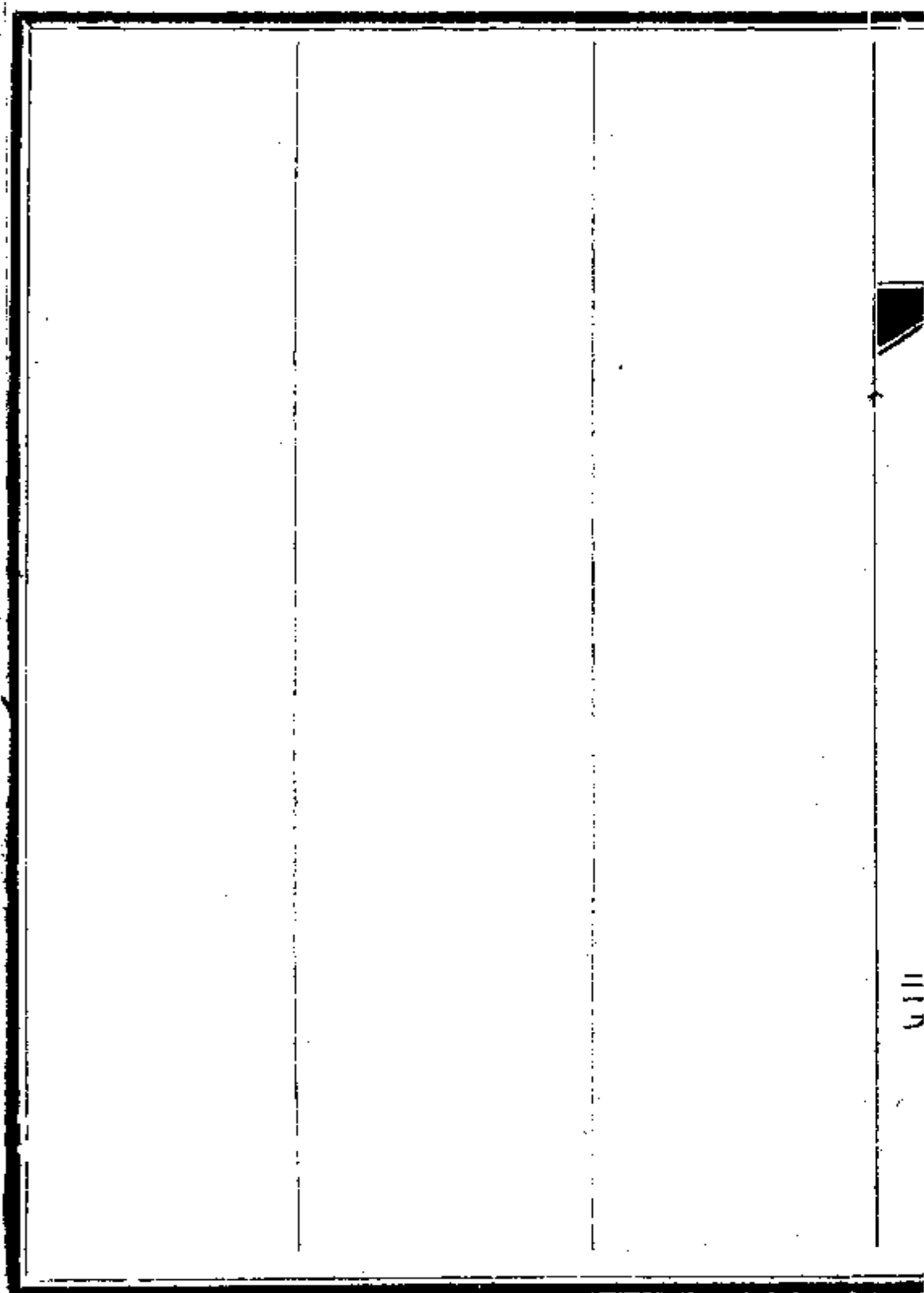
三等醫官一員

教習無定額

學生定無額

一册

五七



1111

揚威快船木身外包鋼板

機器實馬力二千四百匹

用人一百三十七員名

委叅將管帶

設幫帶大副一員

守備充

駕駛二副一員

千總充

船械三副一員

以下俱把總充

正礮弁一員

副礮弁一員

經制外委充

總管輪一員

管輪都司充

大管輪一員

管輪守備充

二等管輪二員

管輪千總充

三等管輪一員

管輪把總充

水手正頭目八名

以下兵匠

水手副頭目四名

一等水手二十名

二等水手二十名

三等水手二十名

一等管旗一名

二等管旗二名

一等管油一名

一等管汽一名

一等升火頭目一名

二等升火頭目三名

一等升火十五名

二等升火十名

三等升火二名

木匠頭目一名

二等木匠二名

鍋爐匠一名

鐵匠一名

銅匠一名

夫役十名

三等文案兼支應委官一員

以下差缺

三等醫官一員

教習無定額

學生定無額

一册

111

--	--	--	--



1111

左隊一號魚雷艇

機器實馬力一千匹

用人二十九員名

委都司管帶

設幫帶大副一員 千總充

幫帶二副一員 把總充

正管輪一員 管輪千總充

副管輪二員 管輪把總充

一等舵工一名 以下兵額

二等舵工二名

一等雷兵四名

二等雷兵八名

一等升火頭目一名

一等升火二名

三等升火二名

三等管油二名

伙夫一名

左隊二號魚雷艇

機器實馬力六百匹

用人二十八員名

委守備管帶

設幫帶大副一員 把總充

正管輪一員 管輪千總充

副管輪二員 管輪把總充

一等舵工一名 以下兵額

二等舵工二名

一册

三二

一等雷兵四名

二等雷兵八名

一等升火頭目一名

一等升火二名

三等升火二名

三等管油二名

伙夫一名

左隊三號魚雷艇

機器實馬力六百匹

用人二十八員名

委守備管帶

設幫帶大副一員 把總充

正管輪一員 管輪千總充

副管輪二員 管輪把總充

一等舵工一名 以下兵額

二等舵工二名

一等雷兵四名

二等雷兵八名

一等升火頭目一名

一等升火二名

二等升火二名

三等管油二名

伙夫一名

右隊一號魚雷艇

機器實馬力九百匹

用人二十八員名

委守備管帶

設幫帶大副一員 把總充

正管輪一員 管輪千總充

副管輪二員 管輪把總充

一等舵工一名 以下兵額

二等舵工二名

一册

三十一

一等雷兵四名

二等雷兵八名

一等升火頭目一名

一等升火二名

三等升火二名

三等管油二名

伙夫一名

右隊二號魚雷艇

機器實馬力五百九十七匹

用人二十八員名

委守備管帶

設幫帶大副一員

把總充

正管輪一員

管輪千總充

副管輪二員

管輪把總充

一等舵工一名

以下兵額

二等舵工二名

一等雷兵四名

二等雷兵八名

一等升火頭目一名

一等升火二名

三等升火二名

三等管油二名

伙夫一名

右隊三號魚雷艇

機器實馬力五百九十七匹

用人二十八員名

委守備管帶

設幫帶大副一員 把總充

正管輪一員 管輪千總充

副管輪二員 管輪把總充

一等舵工一名 以下兵額

二等舵工二名

一等雷兵四名

二等雷兵八名

一等升火頭目一名

一等升火二名

三等升火二名

三等管油二名

伙夫一名

守船

鎮中蚊礮船木身外包鋼板

機器實馬力四百匹

用人五十五員名

委都司管帶

設幫帶大副一員

千總充

駕駛二副一員

把總充

礮弁一員

經制外委充

大管輪一員

管輪千總充

二等輪管二員

替輪把總充

水手正頭目二名

以下兵匠

水手副頭目三名

一等水手十名

二等水手十名

三等水手六名

二等管旗二名

一等升火四名

二等升火二名

二等管油一名

二等管汽一名

一等木匠一名

鍋爐匠一名

夫役三名

三等文案兼支應委官一員

以下差缺

三等醫官

與鎮邊廠船共設一員

A table with 10 columns and 1 row. The table is empty, with no text or numbers in the cells. The columns are of varying widths, with the first column being the widest and the last column being the narrowest. The table is enclosed in a double-line border.

|--|--|--|--|--|--|--|--|--|--|

81

鎮邊蚊礮船木身外包鋼板

機器實馬力四百匹

用人五十四員名

委都司管帶

設幫帶大副一員

千總充

駕駛二副一員

把總充

礮弁一員

經制外委充

大管輪一員

管輪千總充

二等管輪二員

管輪把總充

水手正頭目二名

以下兵匠

水手副頭目三名

一等水手十名

二等水手十名

三等水手六名

二等管旗二名

一等升火四名

二等升火二名

二等管油一名

二等管汽一名

一等木匠一名

鍋爐匠一名

夫役三名

三等文案兼支應委官一員

以下差缺

三等醫官

與鎮中礮船共設一員

--	--	--	--	--	--	--	--	--	--

鎮東蚊礮船木身外包鋼板

機器實馬力三百五十匹

用人五十五員名

委都司管帶

設幫帶大副一員

千總充

駕駛二副一員

把總充

礮弁一員

經制外委充

大管輪一員

管輪千總充

二等管輪二員

管輪把總充

水手正頭目二名

以下兵匠

水手副頭目三名

一等水手十名

二等水手十名

三等水手六名

二等管旗二名

一等升火四名

二等升火二名

二等管油一名

二等管汽一名

一等木匠一名

鍋爐匠一名

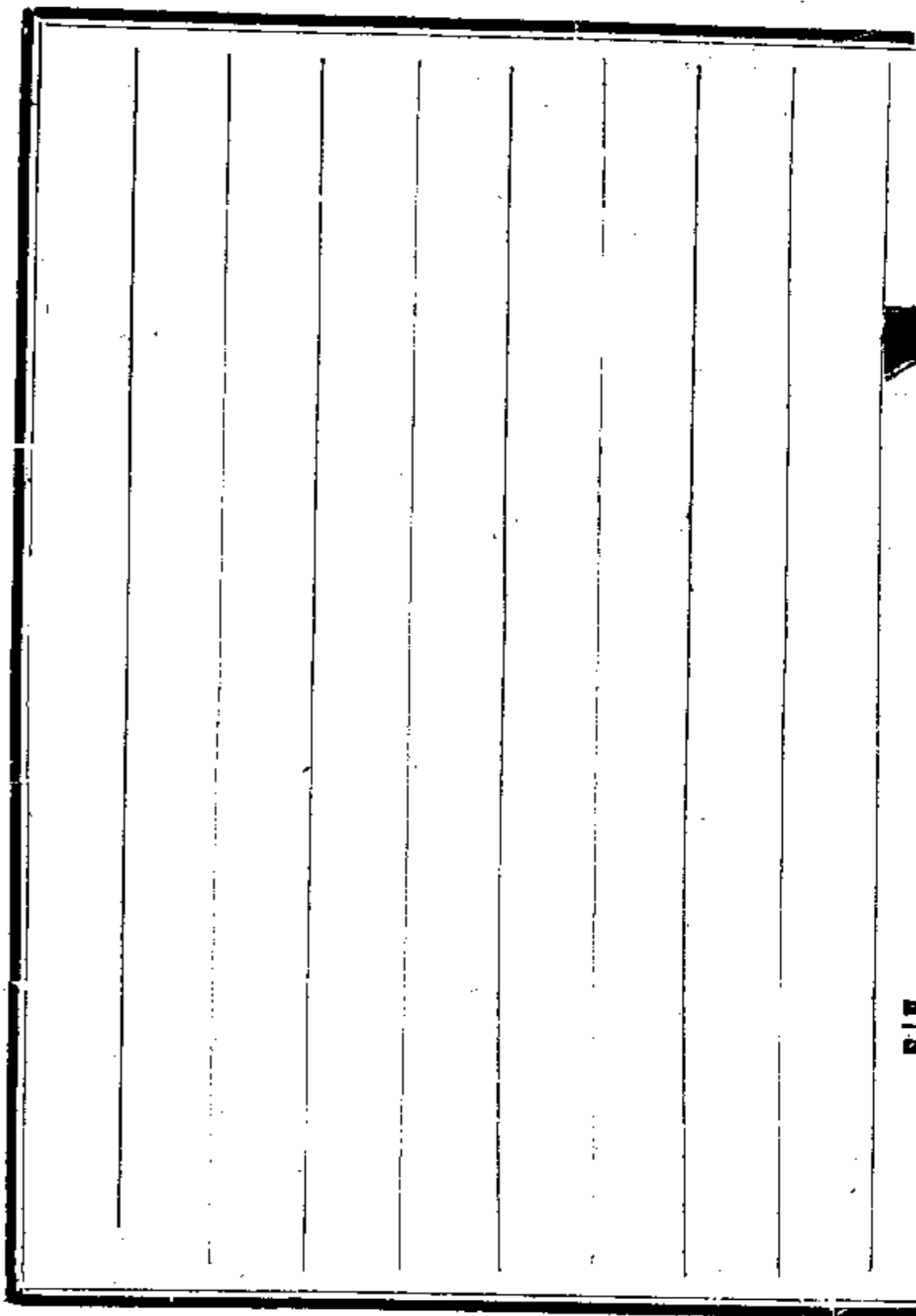
夫役三名

三等文案兼支應委官一員

以下差缺

三等醫官

與鎮西礮船共設一員



--	--	--	--	--	--	--	--	--	--

818

鎮西蚊礮船木身外包鋼板

機器實馬力三百五十匹

用人五十四員名

委都司管帶

設幫帶大副一員

千總充

駕駛二副一員

把總充

礮弁一員

經制外委充

大管輪一員

管輪千總充

二等管輪二員

管輪把總充

水手正頭目二名

以下兵匠

水手副頭目三名

一等水手十名

二等水手十名

三等水手六名

二等管旗二名

一等升火四名

二等升火二名

二等管油一名

二等管汽一名

一等木匠一名

鍋爐匠一名

夫役三名

三等文案兼支應委官一員

以下差缺

三等醫官

與鎮東礮船共設一員

鎮南蚊礮船木身外包鋼板

機器實馬力三百五十匹

用人五十四員名

委都司管帶

設幫帶大副一員

千總充

駕駛二副一員

把總充

礮弁一員

經制外委充

大管輪一員

管輪千總充

二等管輪二員

管輪把總充

水手正頭目二名

以下兵匠

水手副頭目三名

一等水手十名

二等水手十名

三等水手六名

二等管旗二名

一等升火四名

二等升火二名

二等管油一名

二等管汽一名

一等木匠一名

鍋爐匠一名

夫役三名

三等文案兼支應委官一員

以下差缺

三等醫官

與鎮北礮船共設一員

A large rectangular table with 10 empty columns. A small tab is visible on the right side of the table.

--	--	--	--	--	--	--	--	--	--

211

鎮北蚊礮船木身外包鋼板

機器實馬力三百五十匹

用人五十五員名

委都司管帶

設幫帶大副一員

千總充

駕駛二副一員

把總充

礮弁一員

經制外委充

大管輪一員

管輪千總充

二等管輪二員

管輪把總充

水手正頭目二名

以下兵匠

水手副頭目三名

一等水手十名

二等水手十名

三等水手六名

二等管旗二名

一等升火四名

二等升火二名

二等管油一名

二等管汽一名

一等木匠一名

鍋爐匠一名

夫役三名

三等文案兼支應委官一員

以下差缺

三等醫官

與鎮南廠船共設一員

練船

威遠練船檣木身鐵脅

機器實馬力八百四十匹

用人一百二十四員名

委遊擊管帶

設幫帶大副一員

以下俱守備充

操練大副一員

駕駛二副一員

千總充

船械三副一員

以下俱把總充

正礮弁一員

水手總頭目一員

副礮弁一員

以下俱經制外委充

大管輪一員

管輪守備充

二等管輪一員

管輪千總充

三等管輪一員

管輪把總充

水手正頭目八名

以下兵匠

一等水手二十名

二等水手二十名

三等手水二十名

一等管旗一名

二等管旗一名

一等升火八名

二等升火六名

一等管油一名

三等管油一名

二等管汽一名

三等管汽一名

一册

三册

木匠頭目一名

二等木匠三名

鍋爐匠一名

洋槍匠一名

夫役十七名

三等文案兼支應委官一員

以下差缺

三等醫官一員

教習無定額

學生無定額

康濟練船檣木身鐵脅

機器實馬力七百五十匹

用人一百二十四員名

委遊擊管帶

設幫帶大副一員

以下俱守備充

操練大副一員

駕駛二副一員

千總充

船械三副一員

以下俱把總充

正礮弁一員

水手總頭目一員

以下俱經制外委充

副礮弁一員

管輪守備充

大管輪一員

管輪千總充

二等管輪一員

管輪把總充

三等管輪一員

以下兵匠

水手正頭目八名

一等水手二十名

二等水手二十名

三等水手二十名

一等管旗一名

二等管旗一名

一等升火八名

二等升火六名

一等管油一名

三等管油一名

二等管汽一名

三等管汽一名

木匠頭目一名

二等木匠三名

鍋爐匠一名

洋槍匠一名

夫役十七名

三等文案兼支應委官一員

以下差缺

三等醫官一員

教習無定額

學生無定額

敏捷夾板練船

用人六十員名

委遊擊管帶

設幫帶大副一員

以下俱守備充

操練大副一員

駕駛二副一員

千總充

船械三副一員

以下俱把總充

水手總頭目一員

礮弁一員

以下俱經制外委充

水手正頭目六名

以下兵匠

水手副頭目四名

一等水手十八名

二等水手十二名

一等管旗一名

二等管旗二名

一等木匠一名

二等木匠一名

夫役六名

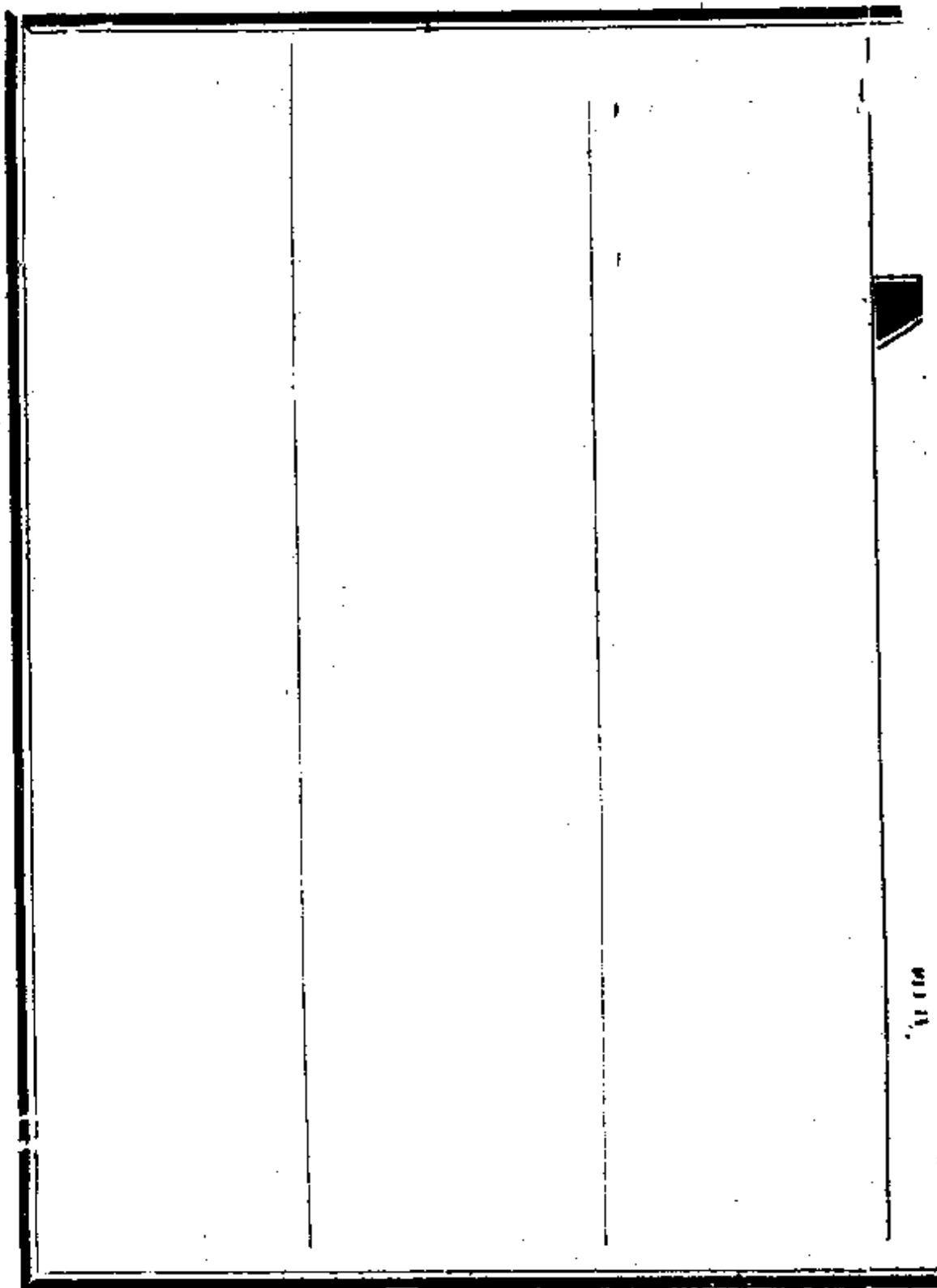
三等文案兼支應委官一員

以下差缺

三等醫官一員

教習無定額

學生無定額



練勇學堂

用人十四員名又礮目練勇二百七十名

委都司督操

設操練大副一員

千總充

正礮弁一員

以下俱把總充

水手總頭目一員

副礮弁一員

經制外委充

水手正頭目三名

以下兵額

夫役四名

三等文案兼支應委官一員

以下差缺

三等醫官一員

教習無定額

正礮目八名

副礮目十二名

一等練勇五十名

二等練勇一百名

三等練勇一百名

運船

利運船身鐵質

機器實馬力一百十匹

用人五十七員名

委遊擊管帶

設幫帶大副一員

守備充

駕駛二副一員

千總充

船械三副一員

以下俱把總充

正礮弁一員

副礮弁一員

經制外

大管輪一員

管輪空

二等管輪一員

管

三等管輪一員

管

水手正頭目二名

水手副頭目四名

一等水手八名

二等水手十二名

一等管旗一名

二等管旗二名

一等升火四名

二等升火六名

二等管油一名

二等管汽一名

一等木匠一名

二等木匠一名

夫役三名

三等文案兼支應委官一員

以下差缺

二等醫官一員

...

提標用人五十八員名

設提標中軍叅將一員

管理承上啟下一切事件
隨同提督監視操練核計

功過稽察全軍收放糧
餉總管全軍資俸名冊

督隊船應用員弁

提督統領全軍原不專倚一船
然平日督隊操巡無論乘坐何

船皆須隨帶員
弁以資調遣

設大副一員

都司充

二副一員

守備充

委官八員

內二員以千總充六員以把總充分
派旅順威海水師口岸彈壓巡查並

照料公所
隨事差遣

管旗頭目一名 以下兵額

一等管旗三名

書識六名

親兵二十名

內八名隨提督聽差十二名聽提督分派旅順口威海衛等處當差

一等文案二員 以下差缺

二等文案二員

繙譯官一員

總察全軍輪機事務

設提標總管輪糸將一員

凡全軍各船輪機船身一應修理等事皆歸該

員考察並考試各船管輪官升降調換皆由該員會同管帶官等稟明提督辦理

書識一名

總察全軍軍械事務

設提標游擊一員

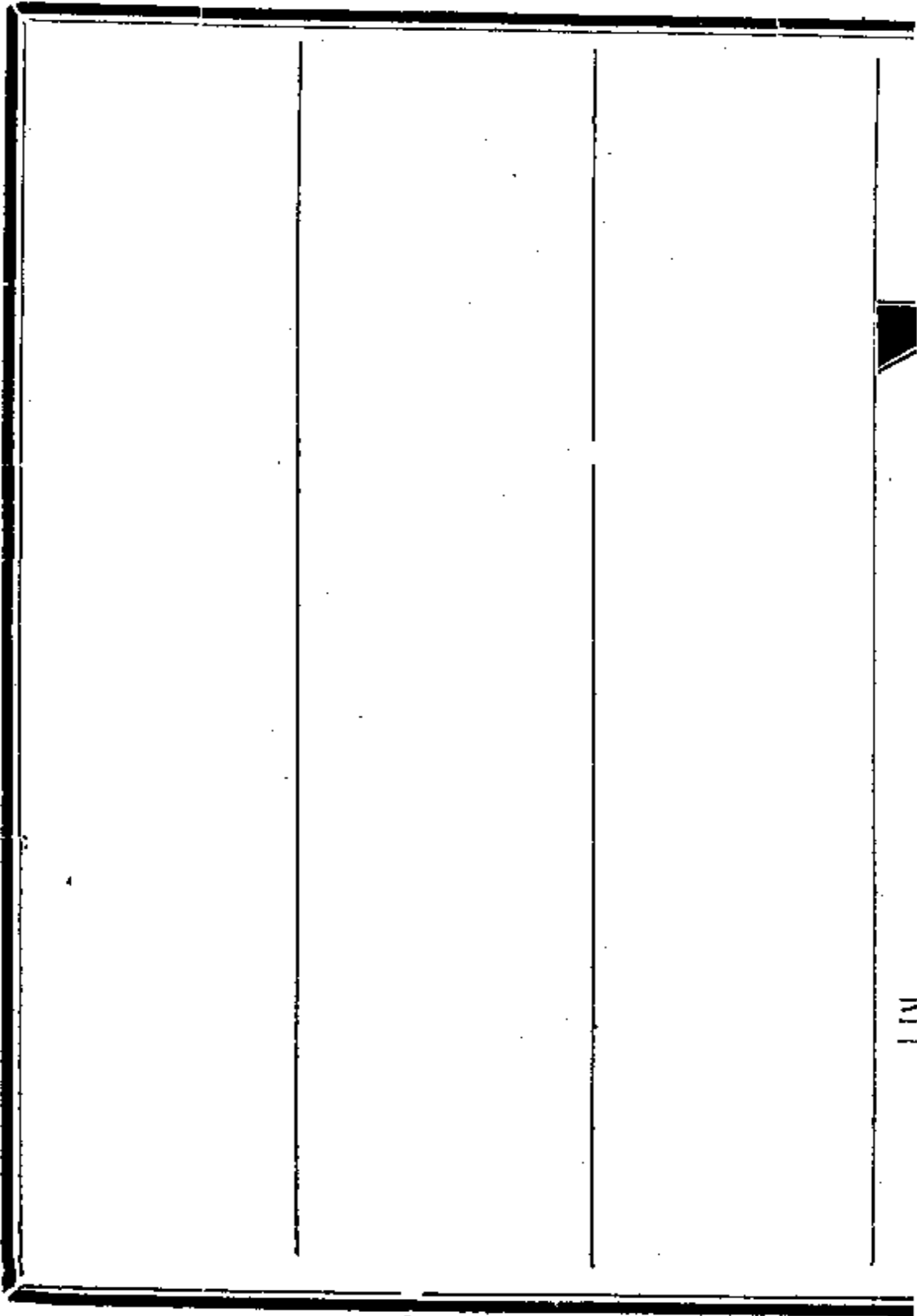
考核各兵船槍礮藥彈一切利弊稽查全軍收發存儲核計盈

細並兼察各船收發雜械事務

守備一員帮理

書識二名

親兵六名



--	--	--

III

北洋海軍章程

官制

附船上差缺

查英國海軍官制其提督有一二三等或會辦海部事宜或統領各軍或督辦各口船政德國一等提督係海部大臣兼攝其二三等提督則統領海軍巡防要地中國初無幾等提督名目自應仍遵舊制設北洋海軍提督一員統領全軍在威海衛地方建造公所或建衙署爲辦公之地設總兵二員分左右翼各帶鐵甲戰艦爲領隊翼長其餘副

將參將以下等官各以所帶船隻之大小職事之輕重而別其品秩第船隻有更換之時命名亦無定格不便以船名加之官銜之上擬將北洋現有戰船分中軍左右翼三路每路三船卽以一船爲一營由北洋大臣委某營官管帶官繫以營名則官雖同而印文不同官不繫以船名則船有時可以更調蚊礮船專爲守口之用非若鐵艦快船衝鋒大洋擬卽名爲後軍至魚雷練船魚雷艇及其他練船運船則就船命名另編左右前後不與戰

船中軍左右翼相混今就北洋現有各船參照英國章程酌訂官制於左

提督一員統領全軍操防事宜歸北洋大臣節制調遣擇威海衛地方建衙或建公館辦公另於威海衛旅順口兩處各建全軍辦公屋一所

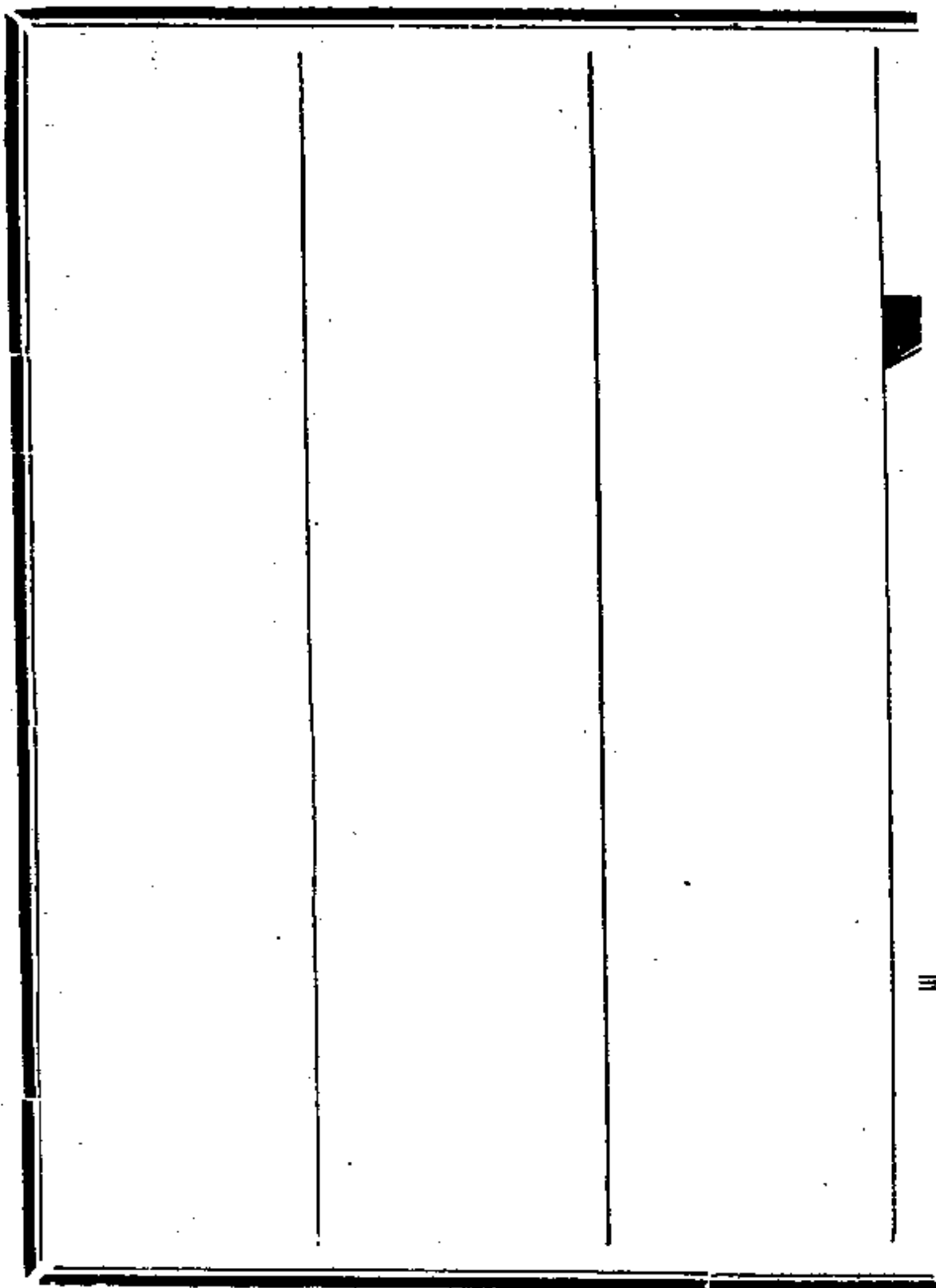
--	--	--	--

總兵官二員

左翼總兵兼管中營事委帶鎮遠鐵甲戰艦

右翼總兵兼管中營事委帶定遠鐵甲戰艦

總兵以下各官皆終年在船不建衙不建公館



--	--	--

III

副將五員計

中軍中營副將一員委帶致遠快船

中軍左營副將一員委帶濟遠快船

中軍右營副將一員委帶靖遠快船

左翼左營副將一員委帶經遠快船

右翼左營副將一員委帶來遠快船

以上管帶五員

--	--	--

參將四員計

提標中軍參將一員兼理全軍糧餉事宜

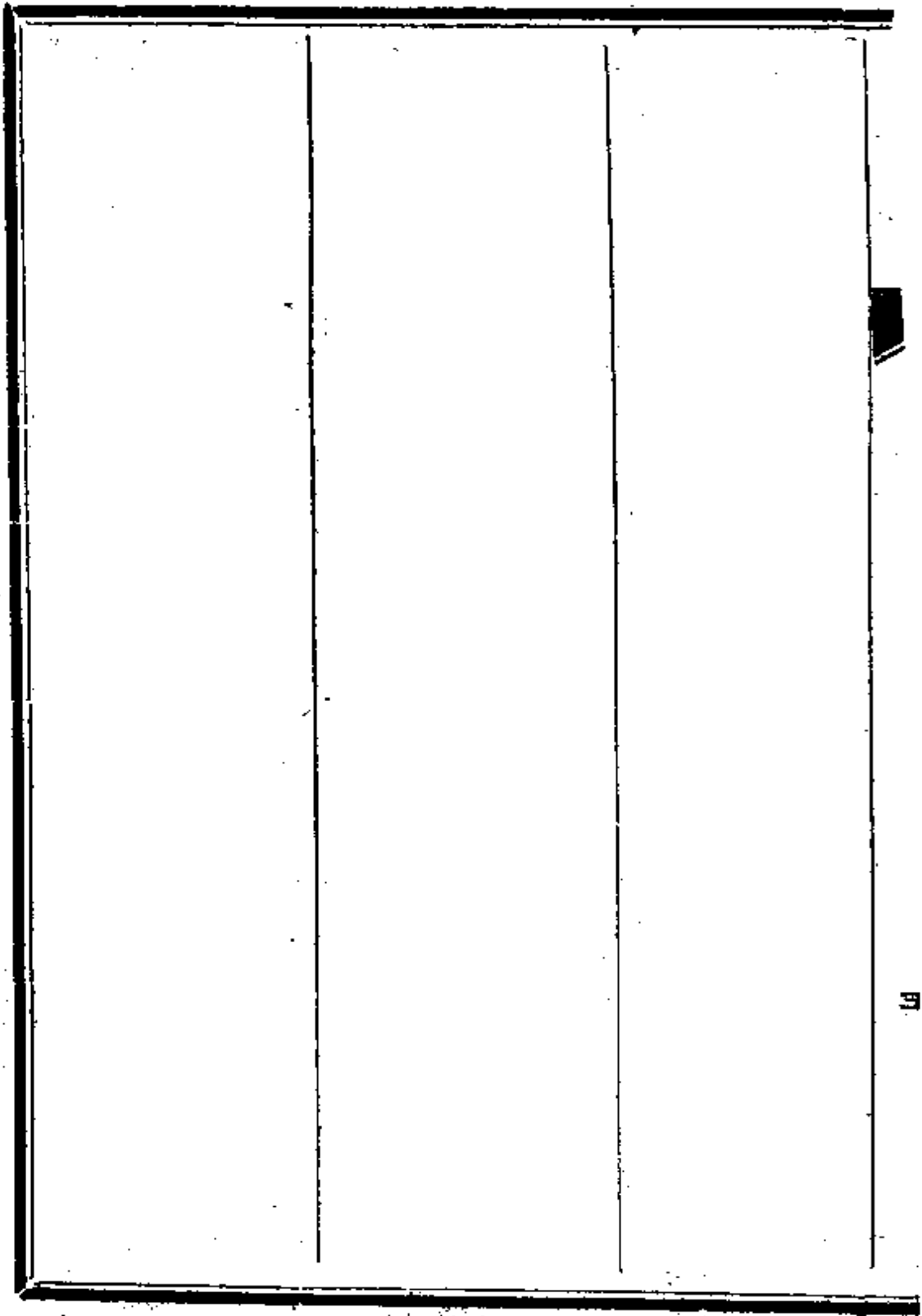
提標管輪參將一員稽查全軍輪機事務

左翼右營參將一員委帶超勇快船

右翼右營參將一員委帶揚威快船

以上提標二員

管帶二員



--	--	--

14

遊擊九員計

提標遊擊一員稽查全軍軍械事務

左翼中營遊擊二員充鎮遠船

副管駕一員
總管輪一員

右翼中營遊擊二員充定遠船

副管駕一員
總管輪一員

精練前營遊擊一員委帶威遠練船

精練左營遊擊一員委帶康濟練船

精練右營遊擊一員委帶敏捷練船

督運中營遊擊一員委帶利運運船

以上提標一員

管帶四員

副管駕二員

總管輪二員

都司二十七員計

提標都司一員充督隊船大副

中軍中營都司二員充致遠船

幫帶大副一員
總管輪一員

中軍左營都司二員充濟遠船

幫帶大副一員
總管輪一員

中軍右營都司二員充靖遠船

幫帶大副一員
總管輪一員

左翼中營都司三員充鎮遠船

幫帶大副一員
大管輪二員

左翼左營都司二員充經遠船

幫帶大副一員
總管輪一員

左翼右營都司一員充超勇船

總管輪

右翼中營都司三員充定遠船

幫帶大副一員
大管輪二員

右翼左營都司二員充來遠船

幫帶大副一員
總管輪一員

右翼右營都司一員充揚威船

總管輪

後軍中營都司一員委帶鎮中船

後軍副中營都司一員委帶鎮邊船

後軍左營都司一員委帶鎮東船

後軍右營都司一員委帶鎮西船

後軍前營都司一員委帶鎮南船

後軍後營都司一員委帶鎮北船

魚雷左一營都司一員委帶左隊一號魚雷艇

精練後營都司一員充練勇學堂督操官

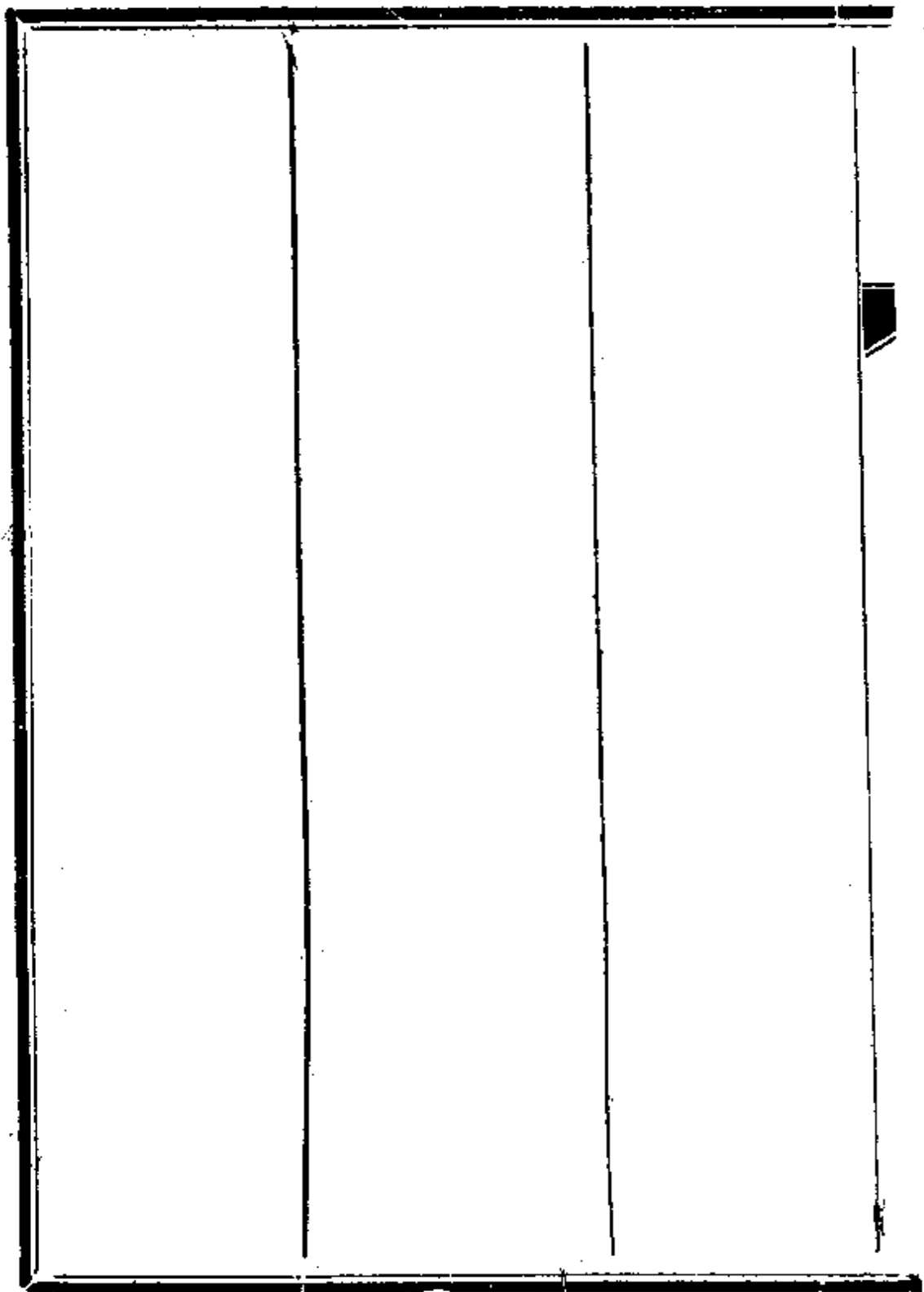
以上提標一員

督操一員

管帶七員

大副七員

管輪十一員



守備六十員計

提標守備二員充

督隊船二副一員
幫查軍械一員

中軍中營守備五員充致遠船

魚雷大副一員
駕駛二副一員

槍砲二副一員
大管輪二員

中軍左營守備五員充濟遠船

魚雷大副一員
駕駛二副一員

槍砲二副一員
大管輪二員

中軍右營守備五員充靖遠船

魚雷大副一員
駕駛二副一員

槍砲二副一員
大管輪二員

左翼中營守備七員充鎮遠船

駕駛大副一員
魚雷大副一員

槍砲大副一員

砲務二副二員

二等管輪二員

左翼左營守備五員充經遠船

魚雷大副一員

駕駛二副一員

槍砲二副一員

大管輪二員

左翼右營守備二員充超勇船

幫帶大副一員

大管輪一員

右翼中營守備七員充定遠船

駕駛大副一員

魚雷大副一員

槍砲大副一員

砲務二副二員

二等管輪二員

右翼左營守備五員充來遠船

魚雷大副一員

駕駛二副一員

槍隊二副一員

大管輪二員

右翼右營守備二員充揚威船

幫帶大副一員
大管輪一員

魚雷左二營守備一員委帶左隊二號魚雷艇

魚雷左三營守備一員委帶左隊三號魚雷艇

魚雷右一營守備一員委帶右隊一號魚雷艇

魚雷右二營守備一員委帶右隊二號魚雷艇

魚雷右三營守備一員委帶右隊三號魚雷艇

精練前營守備三員充威遠船

幫帶大副一員
操練大副一員

大管輪一員

精練左營守備三員充康濟船

幫帶大副一員
操練大副一員

大管輪一員

精練右營守備二員充敏捷船

幫帶大副一員
操練大副一員

督運中營守備二員充利運船

幫帶大副一員
大管輪一員

以上提標二員

管帶共五員

大副二副共三十四員

管輪共十九員

千總六十五員計

提標千總二員充督隊船委官

中軍中營千總四員充致遠船

船械三副一員
舳板三副一員
二等管輪二員

中軍左營千總四員充濟遠船

船械三副一員
舳板三副一員
二等管輪二員

中軍右營千總四員充靖遠船

船械三副一員
舳板三副一員
二等管輪二員

左翼中營千總五員充鎮遠船

船械三副一員
舳板三副一員

三等管輪三員

左翼左營千總四員充經遠船

船械三副一員
舢板三副一員

二等管輪二員

左翼右營千總三員充超勇船

駕駛二副一員
二等管輪一員

右翼中營千總五員充定遠船

船械三副一員
舢板三副一員

三等管輪三員

右翼左營千總四員充來遠船

船械三副一員
舢板三副一員

二等管輪二員

右翼右營千總三員充揚威船

駕駛二副一員
二等管輪二員

後軍中營千總二員充鎮中船

幫帶大副一員
大管輪一員

後軍副中營千總二員充鎮邊船

幫帶大副一員
大管輪一員

後軍左營千總二員充鎮東船

幫帶大副一員
大管輪一員

後軍右營千總二員充鎮西船

幫帶大副一員
大管輪一員

後軍前營千總二員充鎮南船

幫帶大副一員
大管輪一員

後軍後營千總二員充鎮北船

幫帶大副一員
大管輪一員

魚雷左營千總二員充左隊一號魚雷艇

幫帶大副一員
正管輪一員

魚雷左營千總一員充左隊二號魚雷艇

正管輪

魚雷左營千總一員充左隊三號魚雷艇

正管輪

魚雷右二營千總一員充右隊一號魚雷艇 正管輪

魚雷右三營千總一員充右隊二號魚雷艇 正管輪

魚雷右四營千總一員充右隊三號魚雷艇 正管輪

精練左營千總二員充康濟船 駕駛二副一員 二等管輪一員

精練右營千總一員充敏捷船 駕駛二副

精練前營千總二員充威遠船 駕駛二副一員 二等管輪一員

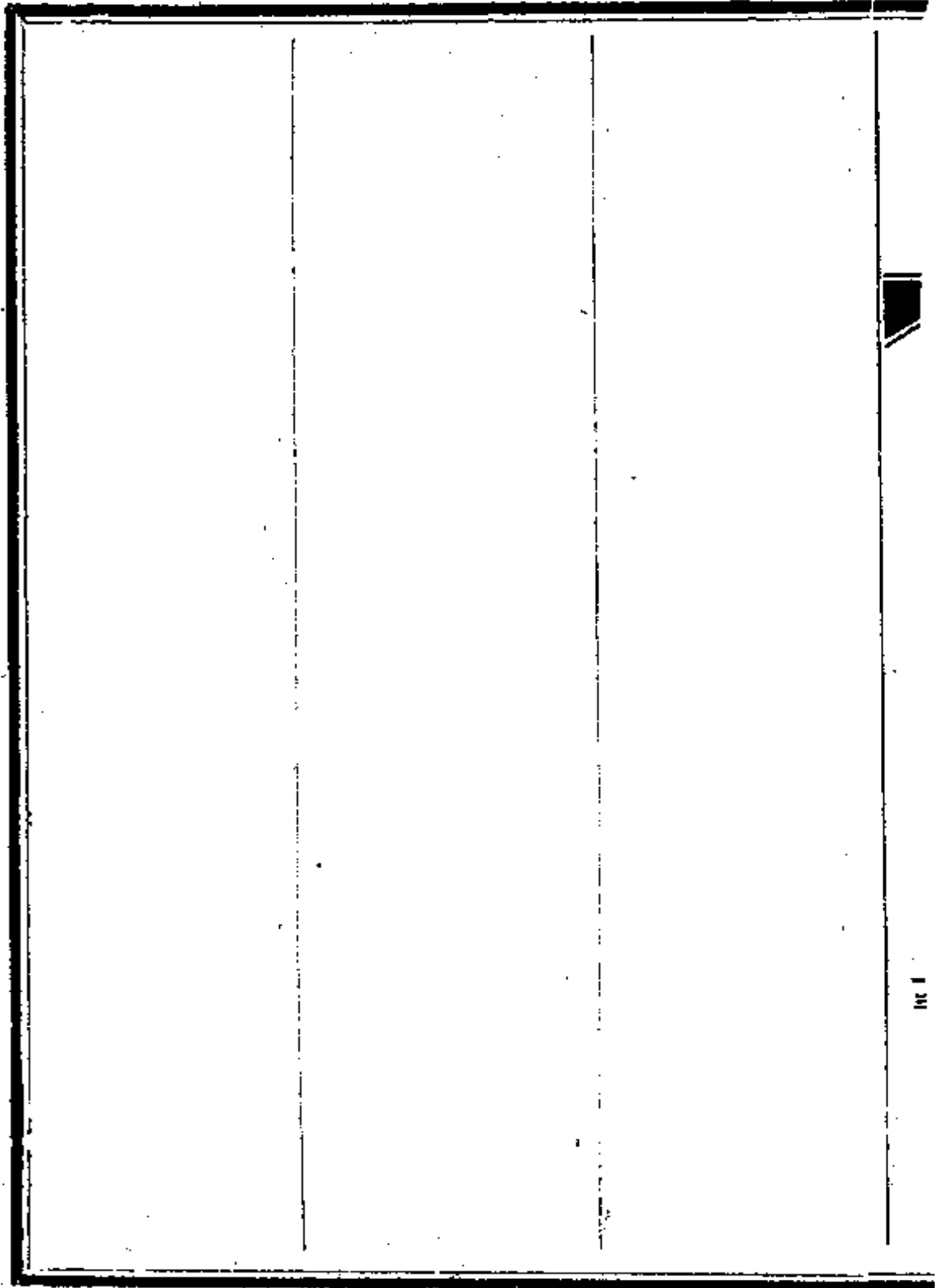
精練後營千總一員充練勇學堂 操練大副

督運中營千總二員充利運船 駕駛二副一員 二等管輪一員

以上提標二員

大二三副共二十八員

管輪三十五員



148'

把總九十九員計

提標把總六員充督隊船委官

中軍中營把總四員充致遠船

三等管輪二員
正礮弁一員
水手總頭目一員

中軍左營把總四員充濟遠船

三等管輪二員
正礮弁一員
水手總頭目一員

中軍右營把總四員充靖遠船

三等管輪二員
正礮弁一員
水手總頭目一員

左翼中營把總八員充鎮遠船

魚雷管輪二員
輪面管輪三員

左翼左營把總四員充經遠船

正巡查一員
正礮弁一員
水手總頭目一員

三等管輪二員
正礮弁一員

水手總頭目一員

左翼右營把總三員充超勇船

船械三副一員
三等管輪一員
正礮弁一員

右翼中營把總八員充定遠船

魚雷管輪二員
艙面管輪三員
正巡查一員
正礮弁一員
水手總頭目一員

右翼左營把總四員充來遠船

三等管
正礮弁

水手總

右翼右營把總三員充揚威船

船械三
三等管

正礮弁

後軍中營把總三員充鎮中船

駕駛二
二等管

後軍副中營把總三員充鎮邊船

駕駛二

後軍左營把總三員充鎮東船

駕駛二
二等管

後軍右營把總三員充鎮西船

駕駛二
二等管

後軍前營把總三員充鎮南船

駕駛二
二等管

後軍後營把總二員充鎮北船

駕駛二副一員
二等管輪二員

魚雷左三營把總二員充左隊二號魚雷艇

幫帶二副一員
副管輪二員

魚雷左二營把總二員充左隊一號魚雷艇

幫帶大副一員
副管輪二員

魚雷左一營把總二員充左隊三號魚雷艇

幫帶大副一員
副管輪二員

魚雷右二營把總二員充右隊一號魚雷艇

幫帶大副一員
副管輪二員

魚雷右一營把總二員充右隊二號魚雷艇

幫帶大副一員
副管輪二員

魚雷右三營把總二員充右隊三號魚雷艇

幫帶大副一員
副管輪二員

精練左營把總四員充康濟船

船械三副一員
三等管輪一員

正職弁一員

水手總頭目一員

精練右營把總二員充敏捷船

船械三副一員
水手總頭目一員

精練前營把總四員充威遠船

船械三副一員
三等管輪一員

正礮弁一員

水手總頭目一員

精練後營把總二員充練勇學堂

正礮弁一員
水手總頭目一員

督運中營把總三員充利運船

船械三副一員
三等管輪一員

正礮弁一員

以上提標六員

大二三副共十八員

管輪共四十九員

弁目共二十六員

二

經制外委四十三員計

中軍中營外委四員充致遠船

巡查一員
副礮弁三員

中軍左營外委四員充濟遠船

巡查一員
副礮弁三員

中軍右營外委四員充靖遠船

巡查一員
副礮弁三員

左翼中營外委五員充鎮遠船

副巡查一員
副礮弁四員

左翼左營外委四員充經遠船

巡查一員
副礮弁三員

左翼右營外委一員充超勇船

副礮弁

右翼中營外委五員充定遠船

副巡查一員
副礮弁四員

右翼左營外委四員充來遠船

巡查一員
副礮弁三員

右翼右營外委一員充揚威船

副
礮弁

後軍中營外委一員充鎮中船

礮弁

後軍副中營外委一員充鎮邊船

礮弁

後軍左營外委一員充鎮東船

礮弁

後軍右營外委一員充鎮西船

礮弁

後軍前營外委一員充鎮南船

礮弁

後軍後營外委一員充鎮北船

礮弁

精練左營外委一員充康濟船

副
礮弁

精練右營外委一員充敏捷船

礮弁

精練前營外委一員充威遠船 副廠弁

精練後營外委一員充練勇學堂 副廠弁

督運中營外委一員充利運船 副廠弁

以上弁目共四十三員

總共戰船九艘 鎮遠 定遠 致遠 濟遠 靖遠
經遠 來遠 超勇 揚威

礮船六艘 鎮中 鎮邊 鎮東 鎮西
鎮南 鎮北

魚雷艇六艘

練船三艘 威遠 康濟 敏捷

運船一艘 利運

共設提督一員

總兵二員

副將五員

叅將四員

遊擊九員

都司二十七員

守備六十員

千總六十五員

把總九十九員

經制外委四十三員

--	--	--	--

附
船上差缺

一等文案兼支應委官 提標二員

二等文案兼支應委官四員 計提標二員 左翼

中營 右翼中營各一員

三等文案兼支應委官二十員 計中軍中左右三

營 左翼中左右三營 右翼中左右三營各

一員 後軍左右前後中副中六營營各一員

精練左右前後四營營各一員 督運中營一員

總醫官

現未設

一等醫官

現未設

二等醫官二員 計左翼中營 右翼中營各一員

三等醫官十八員 計中軍中左右三營 左翼左

右二營 右翼左右二營營各一員 後軍左右

前後中副中六營營各一員 精練左右前後四

營營各一員 督運中營一員

北洋海軍章程

升擢

戰官升擢

藝官升擢

弁目升擢

查英國海軍官員分爲三途一曰戰官由水師學堂學生出身能充各船管帶及大二三副職事其才藝兼備博攬天算地輿槍礮魚雷水雷帆纜汽機諸學而精於戰守機宜者也二曰藝官由管輪學堂學生出身能充各船管輪官專司汽機者也三曰弁目由練勇水手出身可充各船礮弁水手總頭目等專司槍礮帆繩者也各歸各途論資升

轉界限極嚴不相攙越而戰官之升轉也又須核其寔缺資俸分爲三等凡在鐵甲快船魚雷艇當差者其所歷歲月爲外海戰船俸在守口練運各船當差者爲外海常船俸在內河駕駛各船或充當船塢學堂機器局等差者爲內河俸內河俸二年只准抵外海俸一年然可抵常船俸不可抵戰船俸所以練將材也三品以上官員俸滿應升而無缺可升必致上下壅滯後來材俊登進無路是應廣其升途准升他省員缺並准保舉升階開缺

候補另派別差薄予官俸所以儲將材也西國水師章程按年推升無缺卽予升俸原爲儲備人才中國勢難仿辦然水師章程此爲要着今參酌情形特訂戰官藝官弁目三途升擢於左

戰官升擢例

凡海軍學生出身在堂學習四年期滿考列優等選上練船學習一年考驗中式請咨部以把總候補再逾一年考驗中式送回水師學堂學習六箇月槍礮練船學習三箇月如列一等保以千總候補

其次等仍爲候補把總加儘先字樣俱隨時由北洋大臣咨部給獎不歸三年軍政保舉之案

凡千把總缺出在候補千把總內按班拔補

凡守備缺出在實缺千總候補守備兩項內挑補
凡都司缺出在實缺守備內擇其歷外海戰船俸或
常船俸已滿三年者揀選奏補如外海常船俸不
足三年准以內河俸折半作抵

凡遊擊缺出在實缺都司內擇其歷外海戰船俸已
滿三年者揀選奏補如戰船俸不足三年不准以

外海常船俸內河俸作抵

凡叅將缺出在寔缺遊擊內擇其歷外海戰船俸或常船俸已滿三年者揀選奏補

凡副將缺出在寔缺叅將內擇其歷外海戰船俸或常船俸已滿三年者揀選奏補

凡總兵缺出在寔缺副將內擇其歷外海戰船俸已滿三年者並勞績最多人缺相宜資擬定正陪請旨簡放

凡提督缺出在寔缺總兵內擇其資深勞多勳望素

著者請

旨簡放

凡海軍各缺如一時無合例人員准擇其資深勞多者升署仍扣滿應歷資俸辦事無過再請補授

凡海軍學生出身人員已保有文職若不願對品改武如遇補缺需人其材器又適相宜者准其通融借補作爲權領某官事務照所任之職支食全俸並准計俸論資獎升擢遇有勞績仍照文職保獎凡海軍副參遊三項人員歷俸已滿三年如本軍無

缺可升應再留任三年後由北洋大臣開單咨請
海軍衙門轉咨兵部遇有沿海沿江水師各省內
地緣營應裁出准予插班推升仍暫留海軍差委
凡海軍實任人員已升補外省之缺經北洋大臣奏
留仍在海軍供職者改爲署任准其支領署任官
俸之半並照例領升任半廉

凡海軍副叅遊三項人員歷俸已滿三年本軍無缺
可升留任又滿三年外省仍無缺推升卽由北洋
大臣保以應升官階開缺候補酌派船塢學堂軍

械機器製造及遊學外洋等差仍准支應升之官
官俸之半並領本差應得薪水

凡海軍提鎮大員資俸已過六年勞苦日久應准離
船休息或暫行准假或開缺回籍修墓由北洋大
臣酌定限期奏明辦理銷假之日若不領帶船隻
派當別差仍准照支官俸以示格外體恤

凡各省文武有明於海軍事宜及機器駕駛等學者
如願投効北洋海軍准其呈報北洋大臣派員考
驗實係可用之材發交提督試用當差三年無過

准予奏獎叙補

凡海軍遊擊以上官員遇升補之日由北洋大臣咨
送海軍衙門帶領引

見免其騎射都守以下官員請邀免引

見由北洋大臣咨請海軍衙門給予札付統由海軍衙
門隨時咨明兵部備查

凡海軍戰官自授職守備之日起按資推升無論在
船在岸當差供職統以二十年爲限凡未滿年限
者除有要事准假及因病不能當差供職外不准

無故告退

藝官升擢例

凡管輪人員由學生出身者在學堂時學習幾何算法代數三角格致輪機理法考列優等派入機器廠學習拆卸合攏修理鍋爐汽機等件由管帶戰船官即海軍副參將會同全軍總管輪官考試廠藝如能深明管輪應辦之事並機艙內一切器具用法准上兵船練習保以管輪把總候補遇有管輪把總缺出准其挑補

凡管輪把總計資五年遇有管輪千總缺出由管帶
戰船官會同全軍總管輪官考試如果深明汽機
理法並能修理汽機鍋爐卽准其升補

凡管輪千總遇有管輪守備缺出由管帶官會同全
軍總管輪官考試如果深明機器鍋爐製造之理
汽機利弊洞悉無遺凡機器拆開各部位俱能圖
繪無訛以備機器局按圖製造機艙內逐日事件
均登日記冊內絕不錯漏卽准其升補

凡管輪守備充過多船管輪官並考試列優等者遇

有管輪都司缺出准其升補

凡管輪都司充過多船管輪官並考試列優等者遇

有管輪遊擊缺出准其升補

凡管輪遊擊計資五年遇有管輪參將

即全軍總管

輪缺出准其升補

凡管輪參將老成練達久管輪機者遇有管輪副將

即海署所派稽查全軍輪機事務

缺出由北洋大臣保奏升補

凡管輪官員自授職把總之日起以二十年爲限凡未滿年限者除有要事准假及因病不能供職外

不准無故告退

弁目升擢例

凡正礮弁其缺爲把總職司教練槍礮並藥彈艙布
置事宜由副礮弁或一等礮目考充凡礮目應考
者必須將從前考過優等憑單呈驗其主試官必
須查明寔係老練水手善於駕駛運舵之法並諳
夜間懸燈避撞章程能在船上值更先在槍礮練
船上考過畧知算法如殘分小數三率平方根對
數表三角用礮表法船旁各礮專攻一點法以象

限儀安置礮靶法教習學徒法記載收儲軍火法
凡副礮弁其缺爲經制外委職司幫同正礮弁教練
槍礮並藥彈艙布置事宜由二等礮目專精槍礮
操法者擢升

凡礮弁應考船藝由駕駛大副主試並派總礮弁三
名幫考管帶官監考

凡正巡查其缺爲把總職司稽察由副巡查推升
凡副巡查其缺爲經制外委職司幫同正巡查稽
由水手副頭目心地明白品行端正素諳船規者

擢升

凡水手總頭目其缺爲把總職司照管帆纜船械事
件由水手正副頭目考升應考者必須將從前者
過優等憑單呈驗其主試官須查明實係老練水
手並諳船上值更執事深知避撞章程並按照海
軍法度張配繩纜安置船錨配搭起重架鑲落桅
盤略識粗字算法

凡水手出身人員只准升至實缺千總爲止如當差
勤奮無過或有戰功准予奏保都守以上官職升

補各省綠營水陸武缺或委帶不關戰事之差船

運船

北洋海軍章程

考校

招考學生
考升礮目

考校官弁
考充各色當差兵匠

招考練勇

考升水手

招考學生例

按泰西各國水師學堂雖建自國家而肄業者惟大家子弟每年自備修膳無庸國家動款蓋國家既重此選人遂趨此爲榮是以造就速而材藝多中國欲振興海軍此爲先務能使士各爭學如帖括之求科名則公中省養士之費而海軍自收多材之益現查北洋戰艦只有此數而所調船政優

等學生已不敷用船可以隨時購造將材非可倉猝而得也且每一學生髫年受學計其在堂在船依次練習非十年不能成就中間除去事故應剔退者或資性庸懦難當重任者所得不過十之五耳是宜寬立學額優加獎勵庶多士奮興可以藉手利器張威海上茲將北洋現仿英國教習章程條列於左

凡挑選海軍學生須身家清白身無廢疾耳目聰明口齒清爽文字清順年在十四歲以上十七歲以

下已讀二三經能作論文及小講半篇者准其父兄覓具保人送堂考驗如其合選留堂習英文三個月由堂中總辦大員甄別擇其聰俊者留堂肄業名爲海軍官學生

凡初選學生到堂第一年秋考如不中式卽行剔退第二二年秋考不中式准其展限六個月俟至次年春季再考如又不中式卽行剔退

學生在堂四年應習功課

一英國語言文字

按泰西各國各有水師皆用其本國文字卽鄰國時有新聞自

有譯官繙譯無專使人習英文者中國繙譯人少譯館未開且水師事宜英爲最精故入堂學生先習英文非爲酬應通情欲使他日溫故知新有所趨步不致隔膜

二地輿圖說

測海繪圖乃海軍分內極要事因英國海圖極精各國取效中國於圖學

一門尙未開辦自應先取英國輿圖考究

三算學至開平立諸方

四幾何前六卷

五代數至造對數表法

六平弧三角法

七駕駛諸法

八測量天象推算經緯度諸法

九重學

十化學格致

學生在練船應考學問

凡學生在堂肄業四年由北洋大臣大考擇其中式者派上練船在船練習一年凡大礮洋鎗刀劍操法藥彈利弊上桅接繩用帆諸法一切船上應習諸藝諸能通曉春考一次秋考一次如皆中式准保以把總候補其春考秋考程式列後

一算學代數限一個半時交卷

二幾何限如前

三平弧三角法限如前

四駕駛理法限如前

五駕駛天文理法限如前

六繪畫海圖限如前

七重學流質學限如前

八繙譯英文限半時

九汽學限如前

十諸學難題限一個半時

凡駕駛天文學應令諸生將本年所測太陽太陰經
星緯星各高弧及月離經星太陽各度數推算本
地經緯度並度時表羅經差度其應得分數列左

以太陽午刻高弧求緯度	五分
以太陰午刻高弧求緯度	六分
以經星午刻高弧求緯度	六分
以近子午規高弧求緯度	八分
以勾陳第一星高弧求緯度如舟在南洋	

以緯星高弧求緯度

以太陽重測高弧求緯

以經星重測高弧求緯

以太陽高弧並度時求

以太陰高弧並度時求

以經星高弧並度時求

以月離太陽度數求緯

以月離經星度數求緯

以太陽兩日高弧求緯

以太陽出入地平經度求羅經差

八分

以太陽高弧並地平經度求羅經差

十分

以太陽高弧並時刻求羅經差

十分

以上統計二百分

臨攷時除八線對數表航海通書外不准攜帶別項書籍

凡考試學生船藝礮學汽學三項由管帶官督同幫帶大副槍礮大副管輪官考校算學駕駛由駕駛大副考校考畢將其分數考卷由本船管帶官送由提督評定甲乙發抄榜示並將分數考卷轉呈北洋大臣衙門存案其船藝礮學汽學三項應得

分數列左

船藝分數以一千爲率

礮學分數以六百爲率

汽學分數以四百爲率

學生已保把總後應考課程

凡候補把總應令各備天文日課簿一冊將船上按日推算經緯度詳載每逢考校日期呈由攷官核覽其日課簿內並將自行測量推算天文題目算式載明由教習畫押以爲憑信

一求儀器差法

用海面地平推求法 五題

用弧內弧外測量太陽全經推求法 五題

二求緯度

用太陽經星近子午高弧法 五題

用太陽子午高弧法 十題

用太陰經星子午高弧法 十題

用勾陳第一星或緯星高弧法 十題

用重測太陽或經星高弧法 三題

三求經度

用太陽高弧並度時表時刻法 十題

用太陰經星高弧並度時表時刻法 十題

用月離法 五題

四求度時表差並每日差率

用單高弧法 五題

用等高弧法 二題

五求羅經差

用太陽高弧並盤向法 五題

用太陽真時並盤向法 二題

用太陽出入地平經度法 五題

凡候補把總既已測量推算以上各種題目經駕駛教習或駕駛都守發有憑據方可呈請攷校船藝以上各項天文題目不必給與分數

候補把總在學堂學習六箇月後應考駕駛學問凡候補把總在練船又逾一年經春秋考試二次中式者卽送入北洋水師學堂學習六箇月後投考駕駛學問一次如考不中式卽扣除資格三箇月俟

補習一箇月後再行補考如仍不中式或規避考
校者卽行革退其考校駕駛學問應得分數列左
一代數應考通分方程積方開方指數二次無根
式二次方程式三率三種級數對數理並用法
二百二十五分

二幾何至歐幾里得第六卷 一百二十五分
三三角法界說各種公式平弧三角邊角相求法
一百二十五分

四力學靜力學動力學水學 一百二十五分

五格物學 水氣重學理鏡學熱學吸鐵學風雨
表遠鏡地平經緯儀紀限儀乾濕寒暑表地平
經儀等件製法用法 一百分

六機器學 熱理汽理蒸釜機器推輪 一百分

七英國語言文字 默寫字音文法由漢譯英由
英譯漢 一百分

八氣候學 風颶急流地位方向並隨時變換之
理旋風起沒時令天氣與風雨表相應之表降
雨理法 一百分

九駕駛學 各種行舟法推算經緯度法墨嘉多

繪畫海圖法推算大星過子午弧法推算緯度

用子午高弧法用勾陳第一星高弧法用近子

午高弧法用重測高弧法用月離求經度法用

孤弧等弧求表差法用出入地平經度求羅經

差法用高弧求羅經差法用真時求羅經差法

推算潮汐法 二百分

十天文學 界說理法公式證據各種差數解法

設題 二百分

十一測量學 用海圖法求度時表差法求距頂

度法量底線法求緯度法求經度法求真向法

布三角法求地平法測水深淺法指定方位法

量潮法設立海口法 一百分

十二儀器用法 風雨表紀限儀借地平測量地

平經度羅經地平經度儀酒準 四十分

十三測天 測日求緯度求度時表差求羅經差

六十分

以上統計一千五百分

凡考駕駛學問其分數在一千二百五十分以上者
給予一等執照一千分以上者給予二等執照七
百五十分以上者給予三等執照惟測天項下分
數不滿三十者不給執照且每項分數必得全數
六分之一之上者方可給予一二兩等執照

凡候補把總在水師學堂學習六箇月期滿考校中
式者卽撥入槍礮練船再學習三箇月如考列一
等卽保以千總候補其列次等者仍爲候補把總
加儘先字樣分派各兵船差遣練習遇缺升補

考校官弁例

凡各船管帶官大二三副等俱由學堂出身雖已補
 缺帶船應隨時溫習舊業推擴新知每年夏季飭
 由水師學堂將行海事宜出題數道寄交提督轉
 發各管帶官大二三副等擬作仍將各卷呈由提
 督彙送學堂評定甲乙報明北洋大臣分別記獎
 記過

--	--	--	--

招考練勇例

按海軍練勇原爲備補兵額北洋練勇向養二百五十人遇有各船水手告假革退病故等事卽在練勇內挑補隨招沿海船戶漁戶年輕者以補練勇之缺此卽仿照西國海軍募兵辦法其益有三兵船不雜生手操作整齊無虞錯亂也水手時有告假練勇時有添募風氣漸開有事時增兵較易二也練勇派官督操專補兵額各船管帶官不能招藝劣者以充兵數三也海軍既定經制練勇亦

關緊要因將北洋現仿英國練勇章程條列於左
凡募練勇年十六歲至十六歲半者按裁衣尺身高
四尺七寸胸圍二尺三寸年十六歲半至十七歲
者身高四尺七寸五分胸圍二尺三寸五分年十
七歲至十七歲半者身高四尺八寸胸圍二尺四寸
凡招練勇之時須由練勇學堂督操官或練船管帶
官會同駕駛大副醫官三人察看合選然後收錄
凡刑傷罪犯之人概不得募爲練勇
凡應募練勇之人必須自書姓名畧能識字

凡應募練勇之人必由其父兄出結訂明年限如無父兄出結須有保人出結方准收錄

凡應募之勇初上練船名爲三等練勇在海上習練一年經練船各考官考試中式者由練船管帶官取升爲二等練勇不中式者再習

三等練勇考升二等練勇各技藝列後

一船上各部位名目繩索名目並知結繩接纜法
二船帆各部位名目並帆上所有各傢具名目並張帆之法縛帆耳之法開帆之法

三縫帆之法帆沿打馬口之法

四能盪舢板

五運舵量水並羅經體用各法並船頭挂燈之例

六會泅水

七四輪礮之操法洋槍刀劍之操法

凡二等練勇者升一等練勇年須在十九歲以上其
主考官須都守一員駕駛大副一員槍礮大副一
員礮弁一員考中式者由練船管帶官取升爲一
等練勇不中式者再習

二等練勇考升一等練勇各技藝列後

一 船藝項下

盪槳 把舵 量水 結繩 接纜 凡水手

一切應知之事如張帆疊帆等法

一 槍礮項下

四輪礮操法 大礮操法 洋槍步法 刀劍

操法

凡一等練勇挑補三等水手不必再考惟二等練勇
在海上歷練六個月深諳槍礮刀劍操法者或未

及六個月而技藝甚精且深諳槍礮刀劍操法者
亦准挑補三等水手

考升水手例

凡各兵船遇有三等水手缺出須在練船一等練勇內調補不必再考不准別募生手充數

凡各兵船遇有二等水手缺出須在三等水手內考升其船藝槍礮各項考法與二等練勇考升一等練勇同惟添結接鐵繩之法年歲須在十九以上派考官亦與考升一等練勇同

凡各兵船遇有一等水手缺出須在二等水手內考升必須深明大礮操法無論派充第幾礮手均能

稱職無悞且能發令操演洋槍刀劍手槍各技方
爲中式派槍礮大副爲考官

凡一等水手考後過二年須將應知各藝覆考一次
俾免遺忘

凡水手副頭目缺出應於一等水手內考升必須深
明把舵量水修帆結繩索並一切頭目應知事宜
鎗礮工夫與一等水手同須更加純熟考官與考
一等水手同

凡水手正頭目缺出由副頭目按資推升

考升礮目例

凡一等水手年在三十歲以下於大礮操法洋槍手槍刀劍操法引信體用操演隊法俱能熟悉平日善於打靶並放過大礮若干響略能識字即可應考礮目由槍礮練船大副主試槍礮練船管帶官錄取

凡考列在前者爲一等礮目在後者爲二等礮目無缺可補卽作爲候補礮目

凡一等礮目由一等水手考充或由二等礮目內升

轉必須深諳船藝之學並知立品自愛善於教人

考充各色當差兵匠例

凡正管旗由副管旗推升

凡副管旗應招十七歲以下十五歲以上幼童粗識文字者學習船上部位帆纜礮械羅經水程風雨表寒暑針各名目以及中外通語旗號升旗規例號礮章程燈號霧號手號操槍操刀等法

凡正副管艙應於船上水手中擇其識字知算並熟悉船上器械傢具料件各名目者考充

凡魚雷頭目應由水手副頭目或一等水手曾經學

習魚雷技藝並諳操放魚雷者考充

凡魚雷匠應由魚雷局匠役選充或各船銅鐵匠會
經學習魚雷者考充

凡正管油由副管油技優者推升

凡副管油由升火頭目或一等升火熟悉輪機者推升
凡管汽由副管油或升火頭目及一等升火熟悉鍋
爐水管竅要者推升

凡升火頭目由一等升火技優者考升

凡副管油管汽升火頭目三項人等職事雖微實關

緊要遇有缺出倘船中無可升補應於各廠鴉匠
役及商船僱工人中招其技藝優長者考驗充補
凡一等升火由二三等升火技優者遞升

凡招三等升火須年在二十歲以下十六歲以上者
充當在機艙內學習鍋爐水管輪機部位各名目
以及煤艙屯儲之法

凡輪機艙管傢具者於船上升火人中擇其識字知
算並熟悉船上各項器料名目者考充

凡電燈匠鍋爐匠銅匠鐵匠洋槍匠油漆匠木匠等

或由廠鳴選充或由外募總以技藝優長於船上
相宜者方能補入

凡木匠頭目必須在船做木工多年技藝最優者推
升

凡帆匠或由外募或由水手中知製帆者考充凡

北洋海軍章程

俸餉

官弁俸銀
兵丁加賞

兵匠錢糧
行船公費

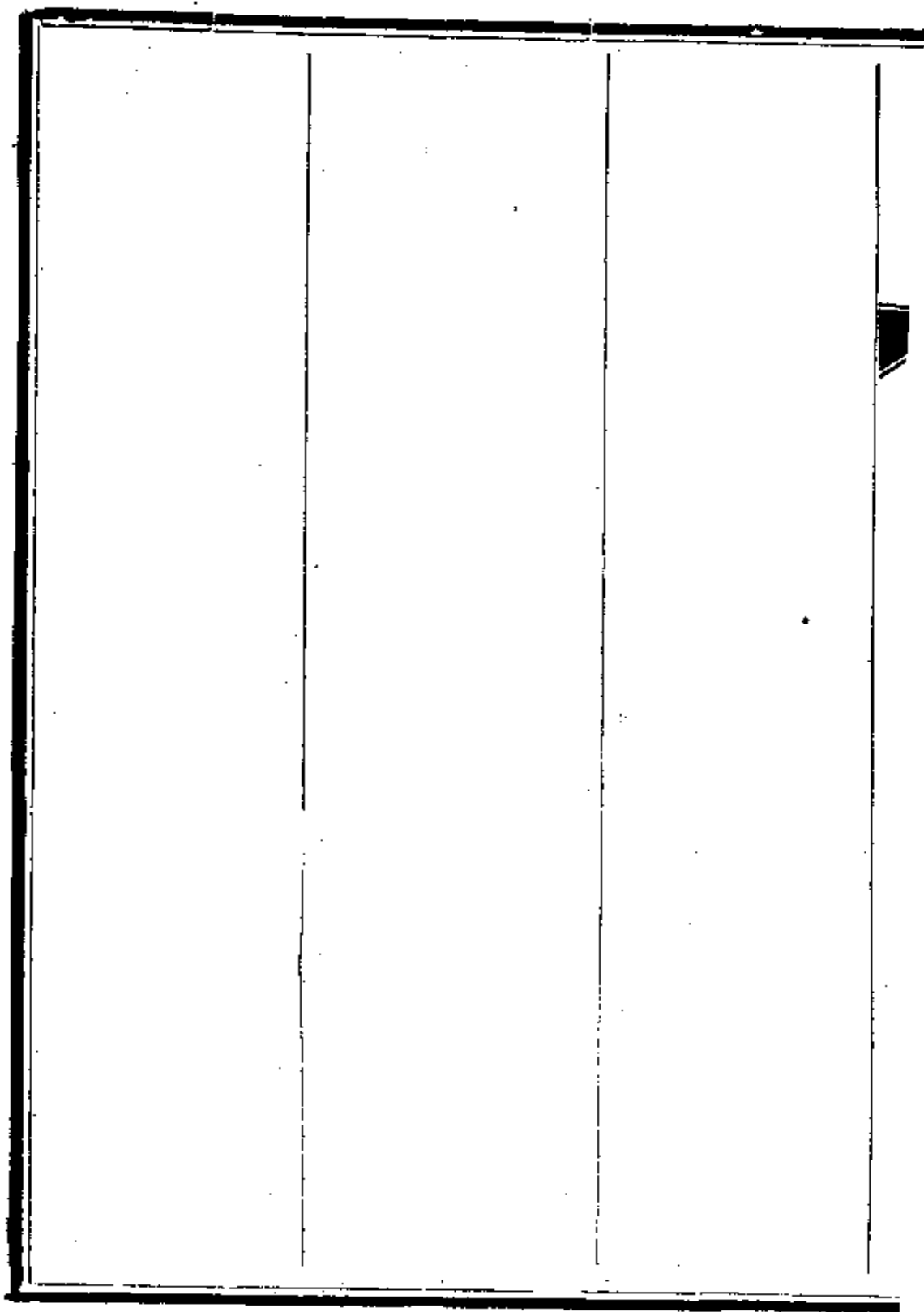
船上差缺薪糧
醫藥費

官弁老病俸
酬應公費

查英國海軍餉章有常俸膳俸勞績俸責任俸德
國海軍初創其餉章有常俸房租糧食馬匹膳銀
等項告退之官各國俱有養老俸受傷者有養傷
俸病故傷亡者又有卹贍孤寡之俸名目不一合
計其數比北洋現發餉章多至倍蓰蓋以海軍爲
護國威遠之大計不宜過從省嗇也中國海軍創
設餉力未充未能援引但兵船將士終年涉歷風

濤異常勞苦與綠營水陸情形迥不相同不能不格外體恤通盤籌計擬請仍照北洋現發薪餉銀數作爲範圍衡度事任略有增損而以其數劃分十成以四成爲本官之俸視官職大小而定以六成爲帶船之俸視船隻大小而定其兵匠夫役之月餉差員之薪糧行船之公費醫藥費亦照現發銀數爲定額至官弁之老病俸兵丁之加賞酬應之公費並參酌中外情形薄定其數自提督下至兵役應支俸餉均仍加閏扣建所有旗綠營例支

養廉薪蔬燭炭心紅紙張案衣什物馬乾等名目
一概刪除以歸簡易今將所訂俸餉公費各數目
條列於左



官弁俸銀

凡實缺官員帶船者全支官俸並全支船俸

凡署事官員帶船者支官俸一半並全支船俸

凡實缺官員不帶船者如派在岸當差或因公離任
准支本任官俸之半不支船俸

凡實缺官員如因病請假他往或遇有事故回籍暫
離本任未經開缺者在半年以內准支官俸之半
半年以外卽行停支其船俸非在船不准支給

凡海軍遊擊以上官員歷俸已滿六年無缺可升已

由北洋大臣保以應升官階開缺候補仍留海軍
當差者准照保升之官階支食官俸之半並領本

差應得薪銀

互見升擢門

凡各船管帶官及管輪官責任最重無論實缺署事
於例支官俸之外兼支船俸全分

凡充各船大二三副弁目等襄助管帶責任稍輕無
論實缺署事官員於例支官俸之外兼支船俸三
分之二

凡提標各官除全軍總管輪照管輪官員支船俸全

分外其餘則專供差委無論實缺署事於例支官俸之外兼支船俸三分之一

凡經制外委皆弁目無充管帶管輪者其船俸俱准支食全分不再扣減

提督

官俸三千八百四十兩

船俸五千七百六十兩

總兵

官俸一千五百八十四兩

船俸二千三百七十六兩

副將

官俸一千二百九十六兩

船俸一千九百四十四兩

叅將

官俸一千五十六兩

船俸一千五百八十四兩

遊擊

官俸九百六十兩

船俸一千四百四十兩

都司

官俸六百二十四兩

船俸九百三十六兩

守備

官俸三百八十四兩

船俸五百七十六兩

千總

官俸二百八十八兩

船俸四百三十二兩

把總

官俸一百九十二兩

船俸二百八十八兩

經制外委

官俸九十六兩

船俸一百四十四兩

以上俱加閏扣建

兵匠錢糧

正礮日月餉二十兩

副礮日月餉十五兩

水手正頭日月餉十四兩

水手副頭日月餉十二兩

一等水手月餉十兩

二等水手月餉八兩

三等水手月餉七兩

一等練勇月餉六兩

二等練勇月餉五兩

三等練勇月餉四兩

管旗頭日月餉十六兩

一等管旗月餉十二兩

二等管旗月餉八兩

魚雷匠月餉二十四兩

魚雷頭日月餉十六兩

魚雷一等舵工月餉十四兩

魚雷二等舵工月餉十二兩

一等雷兵月餉九兩

二等雷兵月餉八兩

一等升火頭日月餉十六兩

二等升火頭日月餉十四兩

一等升火月餉十二兩

二等升火月餉十兩

三等升火月餉八兩

一等管艙月餉二十兩

二等管艙月餉十六兩

一等管油月餉二十兩

二等管油月餉十八兩

三等管油月餉十六兩

一等管汽月餉十八兩

二等管汽月餉十六兩

三等管汽月餉十四兩

管傢具月餉十五兩

電燈匠月餉三十兩

鍋爐匠月餉二十二兩

鐵匠月餉二十兩

銅匠月餉二十兩

洋鎗匠月餉二十兩

帆匠月餉十六兩

油漆匠月餉十六兩

木匠頭目月餉十六兩

一等木匠月餉十二兩

二等木匠月餉十兩

書識

在船當差者月餉十二兩
在岸當差者月餉九兩

親兵

在船當差者月餉六兩

在岸當差者月餉四兩五錢

夫役

在船當差者月餉六兩

在岸當差者月餉三兩

以上俱加閏扣建

船上差缺薪糧

一等文案兼管支應委官月支銀三十六兩

二等文案兼管支應委官月支銀二十四兩

三等文案兼管支應委官月支銀二十兩

繙譯官月支銀三十六兩

司事

在船當差者月支銀十六兩
在岸當差者月支銀十二兩

總醫官月支銀六十兩

現未設

一等醫官月支銀三十六兩

現未設

二等醫官月支銀二十四兩

三等醫官月支銀二十兩

教習無定數

一等學生月支銀十八兩

二等學生月支銀十六兩

三等學生月支銀十四兩

以上俱加閏扣建

官弁老病俸

查英國海軍章程告退官有勞績俸養老俸身故後有養孤寡俸所以恤其身家者無不周至良以海軍官員勞苦特甚率皆未老先衰及其告退之時略與殘廢相等故其養老俸視在官俸約占十分之五誠爲維繫軍心一大樞紐謹按

大清會典內載旗員武職一品至五品老病告休者查明軍功給予全俸或給半俸其打仗受傷或殺賊捉生者六十以上給全俸五十以下給半俸緣營

提鎮如一二品旗員例副將至守備如三品以下
例千總以下給步糧或守糧一分退甲兵丁曾經
打仗立功者五十以上月給銀一兩米一斛綠營
效力兵丁年老解退者五十以上月給米二斗無
子弟者給守糧一分因傷解退者無論年歲均照
此辦理令典昭垂誠爲優渥惟現在所擬章程海
軍官員除帶船者加支船俸外餘則僅給官俸不
准另支養廉故所定官俸數目較優若照例給全
俸給半俸恐餉力艱難未能應付且海上風濤勞

瘁大抵官員歲過五十兵丁未滿五十精力易衰
卽應告退焉有如許餉力養此退老之人今只就
現訂官俸爲退老告病官弁薄定數目通盤核計
數十年內此項人員除留在岸當差外其困臥窮
廬食此俸者究屬無多而於激勵軍心之道則不
無小補焉

凡提督以下守備以上官員臨陣受傷成廢或因公
受傷成廢或在海軍供職逾十五年積勞受傷不
能做官當差者於其開缺之日起每歲給予在任

官俸十分之一養其終身並查明身故後無子弟者俟該故員祖父母父母眷屬亡故之日截止

凡千總把總外委人員臨陣受傷成廢或因公受傷成廢或在海軍供職逾二十年積勞受傷不能做官當差者或未滿二十年而曾經著有戰績者准於開缺之日起每歲給予在任官俸十分之一養其終身並查明身故後無子弟者俟該故弁祖父母父母眷屬亡故之日截止

以上養贍老病俸銀俱在本軍領餉處由應領

本人請領

四

三

--	--	--	--

11

兵丁加賞

按英國章程水手有賞餉一項爲數無多實爲鼓勵水手之要於戰守大有裨益今以北洋海軍水手五千人計之卽每百人之中有賞餉八名各各九錢每月不過三百兩其予否多寡應由提督臨時酌定覈實開報不得濫支溢額今訂數目於左

凡各船水手人等當差勤奮異常得力准由管帶官稟明提督每日加予賞餉銀一分或遞加至二分三分仍以加至三分爲止每船水手百名之中有

賞餉者不得逾八名

行船公費

查北洋現發餉章另有行船公費一項係查照船政沈大臣奏定章程除各船水線下船底油漆及天棚礮罩帆布繩索通語旂幟銅鋼鐵木等價值甚鉅應須添置修整均准報明驗估另行核發並應需煤炭火藥彈子各項隨時具領外其水線以上船艙內外應用各色洋漆油斤紙張綿紗砂布並買淡水上煤暨各口添僱引港更換國旂號衣以及購備應用零星物件管帶官自用幕友書識

俸辛均由管帶官於按月所發行船公費額數內
自行動用不准另報開銷今擬仍舊辦理開列各
船現支數目於左

鎮遠船月支銀八百五十兩

定遠船月支銀八百五十兩

致遠船月支銀五百五十兩

濟遠船月支銀五百五十兩

靖遠船月支銀五百五十兩

經遠船月支銀五百五十兩

來遠船月支銀五百五十兩

超勇船月支銀三百二十兩

揚威船月支銀三百二十兩

鎮中船月支銀一百五十兩

鎮邊船月支銀一百五十兩

鎮東船月支銀一百五十兩

鎮西船月支銀一百五十兩

鎮南船月支銀一百五十兩

鎮北船月支銀一百五十兩

威遠船月支銀三百兩

康濟船月支銀三百兩

敏捷船月支銀一百五十兩

利運船月支銀二百兩

以上俱加閏扣建

醫藥費

凡各船員弁兵夫有在船患病或因戰因公受傷應需藥料均於所定各船醫藥費內自行動支不准另行開報今擬仍舊辦理

鎮遠船歲支銀三百兩

定遠船歲支銀三百兩

致遠船歲支銀二百兩

濟遠船歲支銀二百兩

靖遠船歲支銀二百兩

經遠船歲支銀二百兩

來遠船歲支銀二百兩

超勇船歲支銀二百兩

揚威船歲支銀二百兩

鎮中船歲支銀一百兩

鎮邊船歲支銀一百兩

鎮東船歲支銀一百兩

鎮西船歲支銀一百兩

鎮南船歲支銀一百兩

鎮北船歲支銀一百兩

威遠船歲支銀二百兩

康濟船歲支銀二百兩

敏捷船歲支銀二百兩

練勇學堂歲支銀一百兩

利運船歲支銀一百兩

以上俱不加閏不扣建

--	--	--	--



17

酬應公費

按西國水師章程凡遇國王生日歲時令節無不大會設筵慶賀若與各國兵官聚會亦以酒筵相酬答每年用款多寡無定均開銷公帑北洋兵船凡到各口恭遇

萬壽令節元旦冬至均設筵慶賀及與各國兵船聚會亦時依禮酬應所以聯絡邦交尊崇國體不容闕廢今擬定以額數由提督具領酌量覈實支用

全軍每年支銀三千兩

不加閩不扣建

--	--	--



1

北洋海軍章程

卹賞

陣亡病故卹銀

查光緒十三年六月兵部奏明北洋海軍員弁病故卹賞應查照南洋大臣左 奏定章程除管駕官歸奏案辦理外其大副以下人等遇有積勞在船身故者按一月薪糧給發卹賞其因病離船尙未開缺旋即身故者減半給發倘有在洋因風飄沒及陣亡傷亡者加倍給予兩月薪糧等語北洋

大臣現已咨復照辦卹銀概由支應局給領無庸
另議章程其餘加贈廕襲祭葬銀兩養贍孤寡等
事概照定例辦理

北洋海軍章程

儀制

冠服 相見儀注 國樂 軍樂 王命旗牌 印信

冠服

凡海軍大小官員恭遇

萬壽聖節元旦冬至令節行禮冠服均著行裝若因公
在岸與在岸各官同

凡海軍大小官員在船除管帶官文案支應官醫官
聽著長服外餘均短衣窄袖以便操作

凡各船水手頭目以下俱用淺簷草帽緊身襖袴腰

束藍色帶襟前線縫某船幾等水手名姓等字隨身各佩小刀一柄

凡海軍大小官員接見外國官除管帶官用行裝服色外餘俱短服頂帽不佩巾

凡海軍大小官員四季皆戴冬冠

凡海軍官弁在船應著號衣其領袖上用何花色標記由提督擬定式樣呈請北洋大臣酌定

相見儀注

凡海軍總兵官見提督如副將見本轄總兵官之儀

餘照舊例

凡各船大二三副等官管輪官見本船管帶官俱用
屬員見上司儀見別船管帶官如職銜相當用敵

體儀

凡各兵船迎送海軍衙門堂官

欽差大臣督撫及閱操大員聲礮三響船上列隊奏樂

提鎮司道帶有總辦職事因公到船者迎送聲礮

三響不列隊奏樂

凡海軍大小官員見外國官用敵體儀如我兵船先

在港口外國兵船後至聲敬國礮二十一響我兵
船如數答之彼再聲敬官之礮我兵船亦按彼官
應聲礮數答之若外國兵船先在港口我兵船後
至聲礮同彼例提督視外國一等提督總兵視外
國三等提督

凡海軍官員迎送中外官概不准離船

凡迎送聲礮均聽提督令提督不在船聽督隊官令
國樂

查各國皆有國樂遇大宴會主人先以此敬客而

客亦以主國國樂答之中國樂章皆因事取義無所專名國樂者今擬請海軍衙門咨樂部尋撰擬軍樂

饒譚凱譚向無定章聽提督隨時擬用

王命旗牌

海軍提督請頒

王命旗牌餘不頒給

印文

查海軍提督總兵並提標中軍叅將總查全軍輪

機事務叅將總查全軍軍械事務遊擊以及管帶
全船副叅遊都守等官皆須頒給印信關防以昭
信守其餘在船有職事人員與管帶官同在一船
應歸管帶官節制雖係實缺人員並無日行公牘
與綠營規制不同概不頒給關防今將應頒印信
關防條記各印文顆數擬列於左

北洋海軍提督統領全軍之印 一顆

北洋海軍左翼總兵官兼管中營事務之關防 一顆

北洋海軍右翼總兵官兼管中營事務之關防 一顆

北洋海軍中軍中營副將關防 一顆

北洋海軍中軍左營副將關防 一顆

北洋海軍中軍右營副將關防 一顆

北洋海軍左翼左營副將關防 一顆

北洋海軍右翼左營副將關防 一顆

北洋海軍提標中軍叅將兼理全軍糧餉關防 一顆

北洋海軍提標管輪叅將稽察全軍輪機事務關防

一顆

北洋海軍左翼右營叅將關防 一顆

北洋海軍右翼右營叅將關防 一顆

北洋海軍提標遊擊稽察全軍軍械事務關防 一顆

北洋海軍精練左營遊擊關防 一顆

北洋海軍精練右營遊擊關防 一顆

北洋海軍精練前營遊擊關防 一顆

北洋海軍督運中營遊擊關防 一顆

北洋海軍後軍中營都司關防 一顆

北洋海軍後軍副中營都司關防 一顆

北洋海軍後軍左營都司關防 一顆

北洋海軍後軍右營都司關防 一顆

北洋海軍後軍前營都司關防 一顆

北洋海軍後軍後營都司關防 一顆

北洋海軍精練後營都司關防 一顆

北洋海軍魚雷左一營都司關防 一顆

北洋海軍魚雷左二營守備條記 一顆

北洋海軍魚雷左三營守備條記 一顆

北洋海軍魚雷右一營守備條記 一顆

北洋海軍魚雷右二營守備條記 一顆

北洋海軍魚雷右三營守備條記 一類

以上印信關防條記共三十類

北洋海軍章程

鈐制

按兵船行海上瞬息百里動輒隔絕聞問遇有戰事督隊官僅能調度數船多則遠望莫及至若平時操巡遊歷亦未有以大隊躡人海疆者故各國海軍皆有分軍分統以便一時操練又兵船上官弁各分職事兵匠亦各有所屬然必皆聽號令於管帶官他項人員職銜縱或較崇不能奪管帶官賞罰之權今訂鈐制條例於左

一北洋海軍提督有統領全軍之權凡北洋兵船無論遠近均歸調度仍統受北洋大臣節制調遣

一提督在何海口該口北洋兵船概聽提督一人之令總兵不得與提督平行其中軍左右翼及魚雷艇練運各船管帶官皆不得自出號令

一提督他往則聽左翼總兵一人之令如左翼總兵他往則聽右翼總兵一人之令右翼總兵他往則聽副將之令同爲副將則聽資深副將之令不分中軍左右翼以次遞推凡練船運船不分官職大

小俱聽戰船之令戰船他往則運船聽練船之令
一各船管帶官有管理全船之責凡船上大二三副
及管輪官等不論銜職大小均聽管轄調遣凡管
輪官所用一切管油升火匠夫人等魚雷大副所
用魚雷匠兵人等倘有違悞應行懲責等事俱應
報由管帶官處治
一各船副管駕及大二三副有幫同管帶官管理全
船之責如奉管帶官之令查辦事件其他官員不
得擅阻

一凡文案支應醫官學生人等均聽管帶官之令學生兼聽管帶官所用教習之令

一凡水手出身已保千把總之弁目應聽學堂出身千把人員之令

一凡搭船官員俱聽管帶官之令

一凡沿海陸路水師文武大員如無節制北洋海軍明文兵船官概不得聽調遣藉詞違悞軍事

北洋海軍章程

軍規

凡管帶官違犯軍令由提督隨時妥酌呈報北洋大臣核辦輕則記過重則分別降級革職撤任凡記一過者停資一個月記二過者停資兩個月記三過者停資三個月遇推升之日扣資資不足者不准升補

凡該船管帶之屬官遊擊以下守備以上人員如違犯軍令由管帶官隨時酌辦輕則記過停資重則

稟請提督究辦分別降革撤任倘有酗酒聚賭不法等事由管帶官一面先行監禁一面稟辦其記過停資之法與管帶官同

凡副將以下守備以上人員如獲降革處分仍留任者作爲署事官俸只給一半仍全支船俸

凡船上屬官千總以下人員由學堂出身者如違犯軍令由管帶官分別輕重酌予記過停資降革撤任與懲辦守備以上人員同其應降革撤任者須先稟明提督批准

凡船上屬官千總以下人員由水手出身者如違犯軍令由管帶官酌予棍責不記過停資事體重者分別降革撤任仍先稟請提督批准

凡副將以下經制外委以上人員應得記過降革處分仍由提督按季彙冊報請北洋大臣查考並咨報支應局營務處備案

凡經制外委以上人員應得叅革撤任處分者不准在原船當差不准回籍亦不准投効他管由提督酌量移送岸上船塢機器局等處効力或調往別

船効力倘有

凡船上頭目水

由管帶官分

令不准登岸

革退其革退

練營調練勇

凡水手逃亡者

逃亡者斬立

凡管帶官遇罰

卽應報明督隊官不得專擅

凡船上官弁兵匠人等損壞器械軍火等件由提督及管帶官督查官訊明實係疎懈不慎分別輕重罰令賠償倘係有意損壞按行軍例從重治罪

凡船上官弁人等違犯軍令照以上所擬各條懲治外其餘不法等事由提督等援引會典所載雍正

九年

欽定軍規四十條叅酌辦理仍先恭錄行知各船一體懍遵

--	--	--

北洋海軍章程

簡閱

一海軍各船大副二副等應逐日輪派一人將天氣風色水勢及行泊時刻操演次數凡有關操防巨細事務登記日冊管輪官應將機艙內輪轉遲速日用煤油各料若干並有無事故亦登記日冊由管帶官隨時稽察如有錯漏小事記過一次大事記過二次或酌量懲辦均報明提督查考

一凡各船一應操防事件聽提督分統官總教習及

提督所派之大員隨時查驗如有錯漏將該管帶官及該專管官一併分別記過因而貽誤事機者由提督照行軍例叅辦

一各船逐日小操由各管帶官自記功過外其每月大操一次兩個月至軍會操一次均由提督親自校閱分別功過酌量賞罰

一北洋各船每年須與南洋各船會哨一次提督於立冬以後小雪以前統率鐵快各艦開赴南洋會同南洋各師船巡閱江浙閩廣沿海各要隘以資

歷練或巡歷新加坡以南各島至次年春分前後仍回北洋所有各船會哨巡歷日期地方及每日操練情形由左右翼總兵中軍副將等細登日記呈由提督冊報北洋大臣咨送海軍衙門查考至會哨地方或有未便預定之處應由提督每年先期與南洋統將約定

一南北洋兵船號令宜一庶幾可分可合現時南洋兵船尙少未定經制亦未設有專管提督每年節過春分以後凡南洋兵船如南琛南瑞開濟鏡清

寰泰保民等類能海戰者應由海軍衙門調歸北洋合操卽暫歸北洋提督節制逐日督同操練視如北洋兵船一律辦理不得稍分畛域併就近由北洋大臣隨時閱操一面分別賞罰一面咨會南洋大臣備案其薪餉煤費等項照案仍由南洋開支節過秋分以後南洋兵船仍回南省各島巡練仿照北洋定章將逐日巡練情形細登日記冊報南洋大臣咨送海軍衙門查考不得以南洋大臣寫遠偷安不操亦不得以海戰之船爲沿海督撫

大員迎送差使

一各船在北洋每年春夏秋三季沿海操巡應赴奉天直隸山東朝鮮各洋面以次巡歷或以時遊歷俄日各島其每次應從某處至某處由提督核酌先期請北洋大臣示遵俟操巡回威海後將所歷地方各情形報明北洋大臣查考

一兵船如奉海軍衙門北洋大臣調赴有約各國巡歷藉以保護商民練習技藝須將所歷地方形勢商民情形船中操練各節細登日記隨時呈報北

洋大臣轉咨海軍衙門備查並由北洋大臣核其
往返沿途操練情形有無事故分別記獎記過該
兵船每到一國抵埠後如距

欽差大臣及領事官所居不遠應卽往見詢商一切並
依各國通行禮往謁該處外國官以聯邦誼倘遇
華商危急等事非奉

欽差大臣及海軍衙門北洋大臣電示不准率行派兵
登岸閒時水手人等放假登岸須謹遵兵船規例
不准滋事並由

欽差大臣或領事官隨時將兵船到埠離埠日期及有無事故各情形報明北洋大臣轉咨總理海軍衙門總理各國事務衙門查考其行船公費及煤餉食用應核實酌加若干由北洋大臣督同支應局委員查取原帳原發單核定給領彙報

一每年由北洋大臣閱操一次副將以下擇尤存記彙獎頭目以下酌賞功牌頂戴其藝生者分別記過降罰

一每逾三年由總理海軍事務衙門王大臣請

旨特派大臣舉行軍政一次會同比洋大臣出海校閱
擇其操練勤熟曾經遠涉外洋巡防各島屬國辦
事妥洽能耐艱苦者照異常勞績酌保其次者照
尋常勞績彙保其不稱職者分別記過降罰

一三年軍政王大臣與比洋大臣出海校閱海軍如
查有北洋船廠所造輪船雷艇及船艇要緊器械
能與外洋所造一律精當堅快各機器局所造大
小新式槍礮應用一切子藥與外洋所造一律擊
遠命中准各局廠擇尤照異常勞績酌保數人

一三年軍政之期如有精於中西學問能將外洋有關軍事之圖籍自備資斧繙譯明晰查明確係有益軍國之書准收錄刻印發行各省將其人仍面加考試如無代替繙譯諸弊照異常勞績酌保

一三年軍政王大臣與北洋大臣出海校閱海軍應將防守水師口岸礮台各勇營通行校閱一過如查弁勇中有操練台礮水雷等藝精熟已極確知理法堪當教習之選或弁勇築造礮台鳴岸巨工勞苦已逾三年驗實並無坍塌等弊者俱准其每

營擇尤酌保數員但所保異常勞績人員不得過所保人數十分之三

一三年軍政之期凡海軍衙門辦事人員及北洋總理營務支應軍械學堂文武大員並僱用教習洋員當差洋弁洋匠如三年中實係異常出力有功效可見者准擇尤照異常尋常勞績分別酌給獎敘但所保人員不得過各部立案人數十分之三

一凡遇三年軍政已得保獎人員遇五年沿海各省營局開列例保之時不准再保

北洋海軍章程

武備

船身機器軍械
金鼓

國旗

將旗

通語旗

海軍各船軍械名目甚繁時有添換修改應由提督會同營務處軍械局大員按年造具表冊呈報一船身機器馬力及各項槍礮軍械魚雷礮電燈等件已載船表

一國旗

按西洋各國有國旗兵船旗商船旗之別而國旗亦有兵商之別大致旗式以方長爲貴斜長次之

同治五年總理各國事務衙門初定中國旗式斜幅黃色中畫飛龍係爲僱船捕盜而用並未奏明定爲萬年國旗今中國兵商各船日益加增時與各國交接自應重定旗式以崇體制擬請將兵船國旗改爲長方式照舊黃色中畫青色飛龍陸營國旗同式商船國旗照舊仍用斜幅以示區別

一將旗

查水師將領旗幟光緒八年曾經丁鎮汝昌稟明統領用五色長方旗諸將用三色長方旗旗之上

角飾以錨形曾經北洋大臣核准分咨總理各國事務衙門南洋船政各大臣在案現擬仍照舊式

一通語旗

通語旗各國有通行式有密語式體色不拘聽提督隨時酌定

一金鼓

兵船號令向照西國水師章程概用銅角取其傳語分曉今仍照舊

--	--	--	--



11

北洋海軍章程

水師後路各局

按西國海軍章程凡兵船一應需用各款各有大員專管接濟無缺兵船職在戰守有事時衝鋒破敵無事時巡防操練皆提督以下官員之責而其根本至計尤在後路儲備有資應時取給西國後路分職各官權位皆與提督相等約舉之厥有十數端首重者莫如船政爲造船修船要務其本境海口駐防提督主之西國每以水師告老提督充

此任鎗礮藥彈一應收發考驗等事則總管軍火
大員主之弁兵衣糧一切因公用費則總管糧餉
大員主之以外尙有總管學堂大員總管測候譯
書畫圖大員總管醫藥大員其中庶職分司名目
甚瑣而皆受命於海部與提督各不相轄所以隆
體制專責任也中國海章初創規模未遽擴充實
官未便多設自應揀選熟悉情形人員分派供差
其職事有可兼攝者則兼攝之此爲海軍命脈所
繫固賴衆材各舉其職尤賴經費充裕不致掣肘

特將北洋後路差缺分條臚列以備考核

一奉天之旅順口現建修鐵甲大石船塢以後每年大小各船油底及修理船身配換各船零件俱歸此塢承辦並總察各船器械利弊儲備一切應用物件兼管本塢海口操防事宜由北洋大臣遴委文武大員管理

一旅順應添船械局專管各兵船一切器具添換購置事件各兵船器具有常添換者有隔數年始一換者名目繁雜尺寸式樣不一若臨時致信外洋

購買非惟價貴且恐需時候事是宜派專員考究
管理由船塢大員遴員稟請北洋大臣札委

一大沽木船塢一所應辦各事較旅順船塢稍簡只
能修理吃水稍淺之中等以下輪船兼接濟旅順
船塢購料僱工等事由北洋大臣委員管理

一天津海防支應局專管海軍全軍俸餉及各廠塢
經費一切收支報銷考核事件由北洋大臣委司
道大員管理

一旅順軍械局總理全軍槍礮藥彈一切軍火事宜

稽察考核各船收發存儲由北洋大臣遴委文武大員管理

一天津軍械局爲水陸各軍軍火收發總匯之區由北洋大臣遴委文武大員管理

一旅順魚雷營督飭雷兵操演雷霆課習學徒並工廠一應藏艇修雷等事爲魚雷艇根本重地由北洋大臣委文武大員管理

一威海行營機器廠專修船上零件並儲備器具各事由提督遴員稟請北洋大臣札委

一總理水師營務處與提督各官隨時商權操防事宜稽核功過監視操練並會同各局所籌商儲備各事由北洋大臣委文武大員管理或他員兼攝

一天津水師學堂專管駕駛管輪學生功課及武職應行考校各事由北洋大臣委文武大員管理

一威海行營海軍學堂專課新招幼童及船弁上岸習藝之所由提督遴員管理

一旅順口威海衛水師養病院並天津儲藥施醫總醫院事由提督與水師營務處津海關道會商派

員管理

一海軍測量畫圖繙譯及各船文案支應各員均由提督會同營務處隨時稟明北洋大臣遴員管理

併見船制門

一各船煙煤爲行軍用物大宗凡一應儲備購運收發等事由提督與營務處遴員稟明北洋大臣札委

一天津機器製造東南兩局專造北洋水陸各營槍礮應用火藥子彈及水雷銅帽門火等件現復擬

做新式長礮鋼彈由北洋大臣委文武大員管理
以上後路各局每年應需經費以修船購煤置
備器械購製軍火爲大宗較兵船俸餉之數
尤夥除已經奏明定數外仍有隨時察酌緩
急情形核估籌辦應由專管大員詳議稟請
北洋大臣咨商海軍衙門核撥至各局廠大
小委員月支薪銀按官階等差職事煩簡輕
重由北洋大臣隨時酌定給領皆在兵船俸
餉額數之外合併聲明

更多好書：

<http://mybooks.googlepages.com>